

**Lenovo**<sup>TM</sup>

**ThinkVision**

ThinkVision T25d-10

Руководство пользователя

Типы машин: 61DB

**ThinkVision**

## **Номера продуктов**

61DB-MAR1-WW

## **Идентификатор соответствия требованиям**

A19250WT0

Первая редакция (февраль 2019)

© Copyright Lenovo 2019.

Изделия, данные, программное обеспечение и услуги компании LENOVO разработаны исключительно на частные средства и передаются государственным организациям как коммерческие продукты в соответствии с документом 48 C.F.R. 2.101 с ограничением прав на использование, копирование и разглашение.

**ОГРАНИЧЕНИЕ ПРАВ (ПРИМЕЧАНИЕ).** Если изделия, данные, программное обеспечение или услуги поставляются в соответствии с контрактом Управления общих служб (General Services Administration), использование, копирование или разглашение подпадают под ограничения, определенные в контракте № GS-35F-05925.

---

# Содержание

<b>Информация о безопасности</b> .....	<b>iii</b>
Общие правила техники безопасности .....	iii
<b>глава 1. Приступая к работе</b> .....	<b>1-1</b>
Комплект поставки .....	1-1
Замечания по использованию .....	1-2
Общие сведения .....	1-3
Типы регулировок .....	1-3
Наклон .....	1-3
Поворот .....	1-3
Регулировка высоты .....	1-4
Вращение монитора вокруг оси .....	1-4
Средства управления монитором .....	1-5
Паз для фиксации кабеля .....	1-5
Подготовка монитора к работе .....	1-6
Подключение и включение монитора .....	1-6
Регистрация .....	1-11
<b>глава 2. Настройка и использование монитора</b> .....	<b>2-1</b>
Удобство и простота работы .....	2-1
Организация рабочего места .....	2-1
Размещение монитора .....	2-1
Краткие рекомендации по правильному стилю работы .....	2-2
Информация о специальных возможностях .....	2-2
Настройка изображения на мониторе .....	2-3
Использование кнопок прямого доступа .....	2-3
Использование элементов управления экранного меню .....	2-4
Как выбрать поддерживаемый режим дисплея .....	2-7
Знакомство с управлением питанием .....	2-8
Уход за монитором .....	2-9
Снятие основания и подставки монитора .....	2-9
Установка на стене (дополнительно) .....	2-9
<b>глава 3. Справочная информация</b> .....	<b>3-1</b>
Характеристики монитора .....	3-1
Устранение неисправностей .....	3-3
Ручная настройка изображения .....	3-4
Как установить драйвер монитора вручную .....	3-5
Установка драйвера монитора в Windows 7 .....	3-5
Установка драйвера монитора в Windows 10 .....	3-7
Получение дополнительной помощи .....	3-7
Информация о получении сервисного обслуживания .....	3-8
Обязанности пользователя .....	3-8
Запасные части .....	3-8
<b>Приложение А. Обслуживание и поддержка</b> .....	<b>A-1</b>
Регистрация .....	A-1
Техническая поддержка через Интернет .....	A-1
Телефонная техническая поддержка .....	A-1
<b>Приложение В. Замечания</b> .....	<b>B-1</b>
Информация о переработке .....	B-2
Товарные знаки .....	B-2
Кабели питания и адаптеры питания .....	B-3

---

# Информация о безопасности

---

## Общие правила техники безопасности

Советы, которые помогут безопасно использовать компьютер, см. на сайте:

<http://www.lenovo.com/safety>

**Before installing this product, read the Safety Information.**

Avant d'installer ce produit, lisez les consignes de sécurité.

Vor der Installation dieses Produkts die Sicherheitshinweise lesen.

Πριν εγκαταστήσετε το προϊόν αυτό, διαβάστε τις πληροφορίες ασφάλειας (safety information).

לפני שתתקינו מוצר זה, קראו את הוראות הבטיחות.

A termék telepítése előtt olvassa el a Biztonsági előírásokat!

Prima di installare questo prodotto, leggere le Informazioni sulla Sicurezza

Antes de instalar este produto, leia as Informações de Segurança.

Läs säkerhetsinformationen innan du installerar den här produkten.

Prije instalacije ovog produkta obavezno pročitajte Sigurnosne Upute.

Les sikkerhetsinformasjonen (Safety Information) før du installerer dette produktet.

Przed zainstalowaniem tego produktu, należy zapoznać się z książką "Informacje dotyczące bezpieczeństwa" (Safety Information).

Пред да се инсталира овој продукт, прочитајте информацијата за безбедност.

Pred inštaláciou tohto zariadenia si peèitajte Bezpeènostné predpisy.

Pred namestitvijo tega proizvoda preberite Varnostne informacije.

Ennen kuin asennat tämän tuotteen, lue turvaohjeet kohdasta Safety Information

Před instalací tohoto produktu si přečtete příručku bezpečnostních instrukcí

在安装本产品之前，请仔细阅读 **Safety Information** (安全信息)。

安裝本產品之前，請先閱讀「安全資訊」。

مع، يجب قراءة **دات السلامة**

Læs sikkerhedsforskrifterne, før du installerer dette produkt.

製品の設置の前に、安全情報をお読みください。

본 제품을 설치하기 전에 안전 정보를 읽으십시오.

Antes de instalar este producto lea la información de seguridad.

Antes de instalar este produto, leia as Informações de Segurança.

Перед установкой продукта прочтите инструкции по технике безопасности.

Lees voordat u dit product installeert eerst de veiligheidsvoorschriften.

---

## глава 1. Приступая к работе

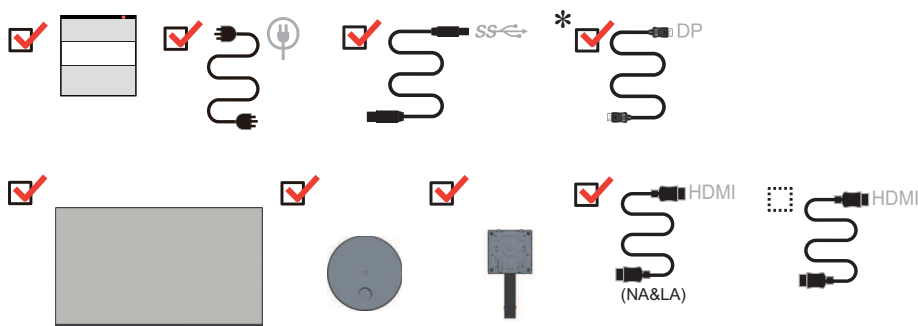
В данном руководстве пользователя приведены подробные инструкции по эксплуатации. Для быстрого ознакомления с инструкциями см. постер по настройке.

---

### Комплект поставки

В комплект поставки изделия должны входить следующие предметы:

- Информационная брошюра
- Жидкокристаллический монитор
- Кабель питания
- Кабель HDMI (для NA&LA)
- Кабель USB 3.0
- DP-кабель
- Основание
- Подставка

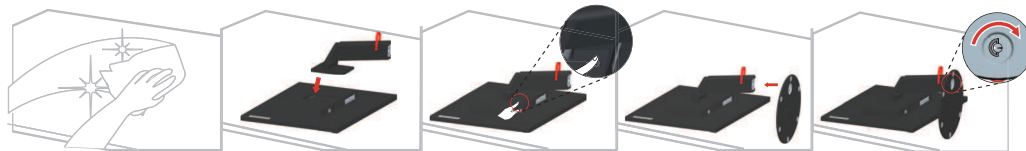


\*: В зависимости от множества факторов, таких как производительность по обработке информации периферийных устройств, атрибуты файлов и другие факторы, относящиеся к конфигурации системы и операционная среда, фактическая скорость передачи с использованием разных разъемов USB на этом устройстве будет изменяться и обычно меньше скорости передачи данных, указанной в соответствующих спецификациях USB: - 5 Гбит/с для USB 3.1 Gen 1; 10 Гбит/с для USB 3.1 Gen 2 и 20 Гбит/с для USB 3.2.

## Замечания по использованию

Приведенные ниже рисунки иллюстрируют процесс подготовки монитора к работе.

**Примечание.** Не прикасайтесь к экрану монитора. Экран монитора сделан из стекла; его можно повредить при небрежном обращении или при сильном нажатии на него.



1. Уложите монитор на мягкую ровную поверхность экраном вниз.
2. Совместите кронштейн подставки с монитором.
3. Вставьте кронштейн в паз и нажмите до фиксации на месте.

**Примечание.** Указания по установке с помощью крепления VESA см. в разделе “Установка на стене (дополнительно)” на стр 2-9.

---

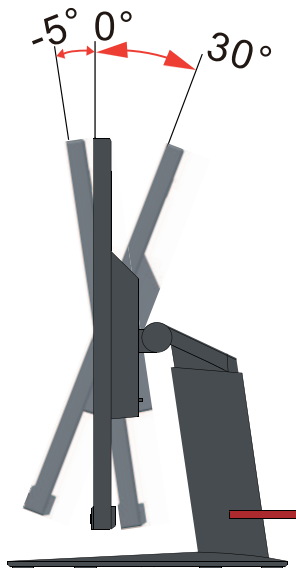
## Общие сведения

Данный раздел содержит информацию по регулировке положений монитора, а также настройке пользовательских средств управления и использованию паза для фиксации кабеля.

### Типы регулировок

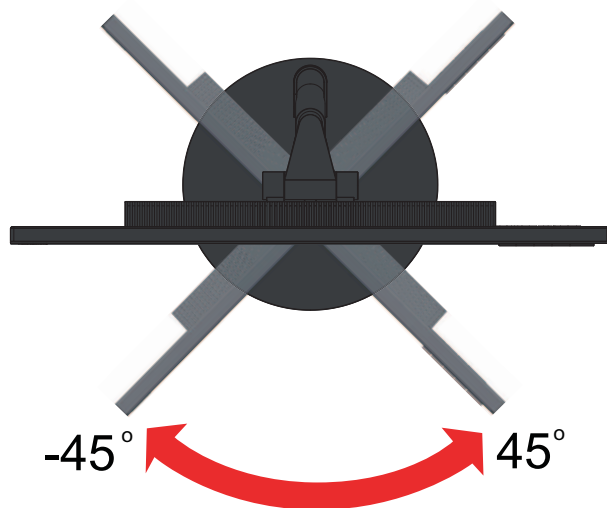
#### Наклон

На рисунке показан радиус возможного наклона.



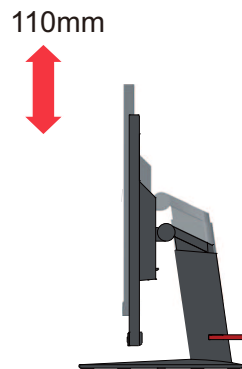
#### Поворот

С помощью встроенной подставки можно наклонить и повернуть монитор так, чтобы обеспечить наиболее комфортный угол обзора.



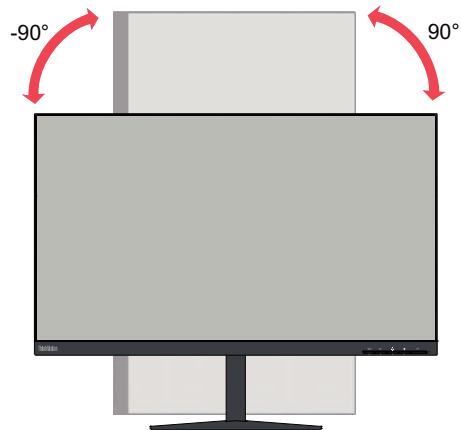
## Регулировка высоты

Для регулировки по высоте опустите или поднимите монитор.



## Вращение монитора вокруг оси

- Перед поворотом экрана отрегулируйте его положение. (Экран монитора следует поднять в верхнее положение и отклонить назад на  $30^\circ$ ).
- Затем поверните монитор по часовой стрелке на  $90^\circ$  до упора.





## Средства управления монитором

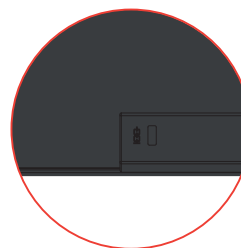
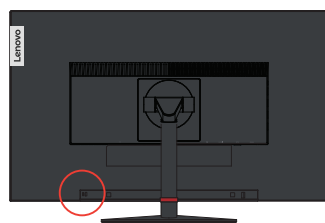
Кнопки на панели управления обеспечивают доступ к различным функциям.



Описание использования кнопок панели см. в разделе “Настройка изображения на мониторе” на стр 2-3.

## Паз для фиксации кабеля

На задней панели монитора установлен фиксатор для кабелей.



## Подготовка монитора к работе

В данном разделе представлена информация по установке монитора.

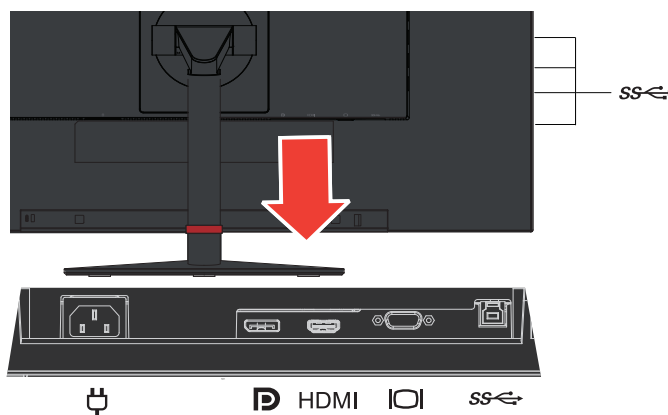
### Подключение и включение монитора

**Примечание.** Перед выполнением данной процедуры внимательно прочтите указания по технике безопасности на стр. iii.

1. Выключите компьютер и все подключенные к нему устройства, затем отключите кабель питания компьютера.



2. Подключите кабели в соответствии с показанными ниже обозначениями.

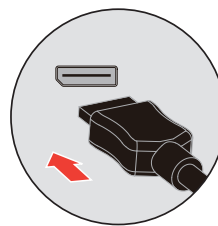
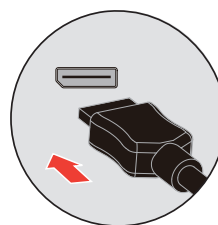


3. Подключение компьютера посредством DisplayPort.  
Компания Lenovo рекомендует пользователям, которые хотят использовать вход DisplayPort на мониторе, приобрести переходный кабель "Lenovo DisplayPort - Display Port 0A36537" ([www.lenovo.com/support/monitor\\_accessories](http://www.lenovo.com/support/monitor_accessories))

**D**



**D**

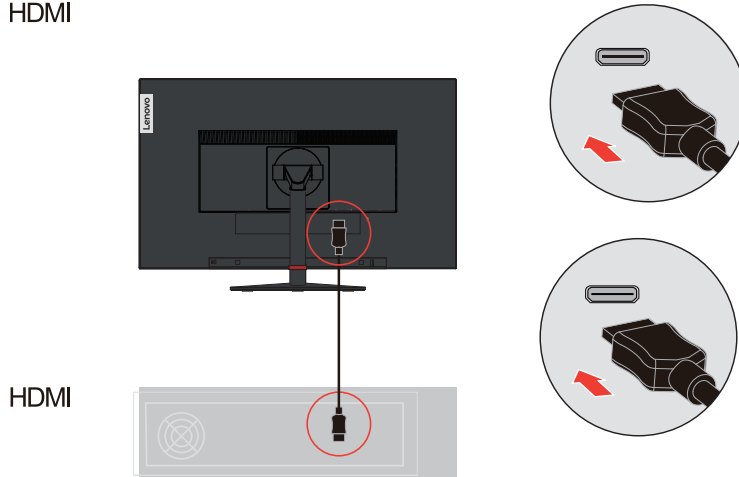


4. Подключение компьютера посредством HDMI.

**Примечание 1.** В некоторых регионах монитор поставляется в комплекте с кабелем HDMI.

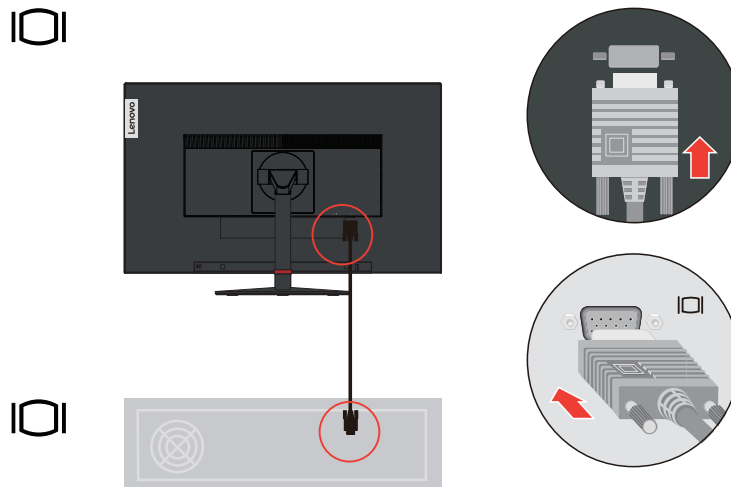
**Примечание 2.** В других регионах компания Lenovo рекомендует клиентам, которым требуется использовать на мониторе вход HDMI, приобрести Кабель "Lenovo HDMI–HDMI OB47070" ([www.lenovo.com/support/monitoraccessories](http://www.lenovo.com/support/monitoraccessories)).

HDMI



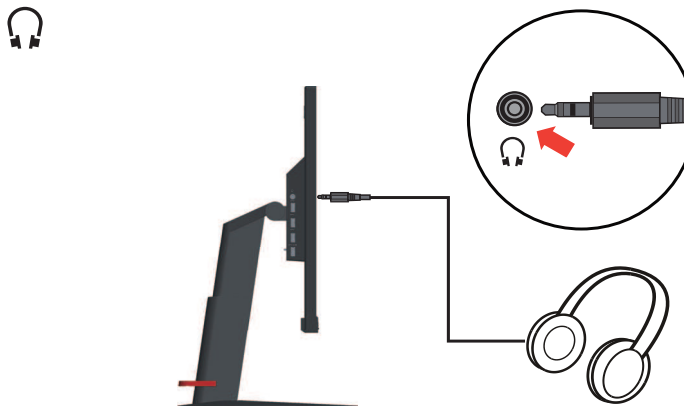
5. Подключение компьютера с помощью аналогового кабеля.

IOI



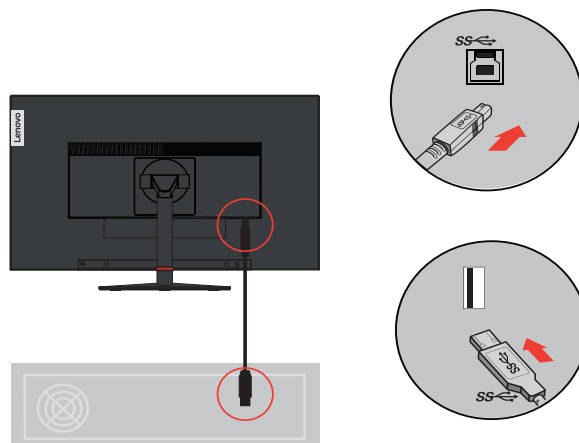
6. Для воспроизведения звука через порты Display Port или HDMI подключите аудиокабель динамика в гнездо аудиовыхода монитора.

**Примечание.** Аудиосигнал передается в режимах HDMI/DP.



7. Подключение компьютера посредством USB 3.0.

SS\*



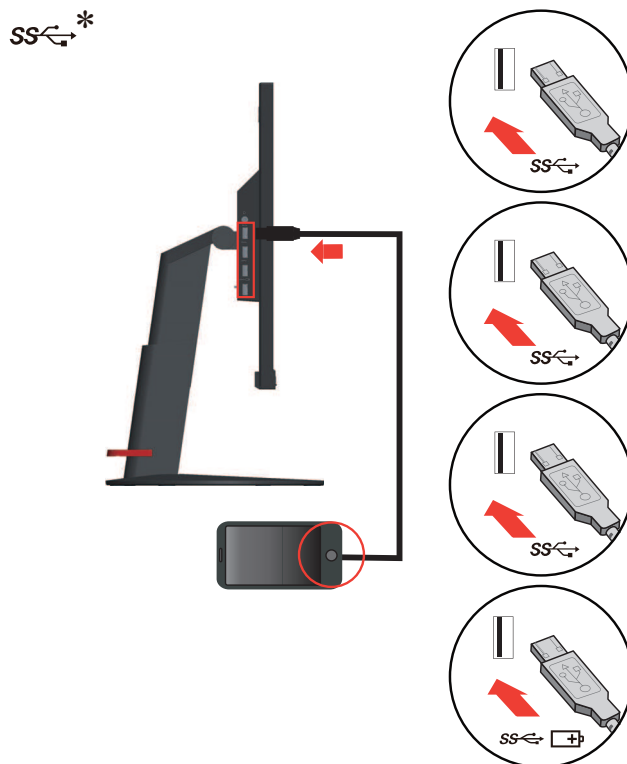
**Примечание.** В некоторых ситуациях при одновременном использовании накопителей USB 3.0 (жесткие диски или флеш-накопители) и беспроводных USB-устройств (например, мыши, клавиатуры или наушников) с рабочей частотой 2,4 ГГц накопители USB 3.0 могут создавать радиопомехи этим беспроводным устройствам, что приводит к ухудшению их радиосвязи. Пользователь может заметить увеличение времени реакции мыши или клавиатурного ввода, отсутствие на экране символов при нажатии клавиш или не выполнение команд нажатия кнопок мыши, сокращение рабочего расстояния между беспроводным устройством 2,4 ГГц и его приемником. Уменьшить радиочастотные помехи можно следующими способами.

- 1). Подключите беспроводный USB-приемник и устройство USB 3.0 как можно дальше друг от друга.
- 2). Если нужно, чтобы беспроводной USB-приемник и устройство USB 3.0 подключались с одной и той же стороны, расположите приемник как можно ближе к беспроводному периферийному устройству (мышь, клавиатура, наушники и т.д.). Или воспользуйтесь стандартным USB-кабелем-удлинителем (или концентратором) для подключения беспроводного USB-приемника как можно дальше от порта USB 3.0.

Если есть тег \*, см. комментарии на стр. 5.

8. Подключите один разъем кабеля USB к входному порту USB на мониторе, а другой разъем кабеля – к соответствующему порту USB на устройстве.

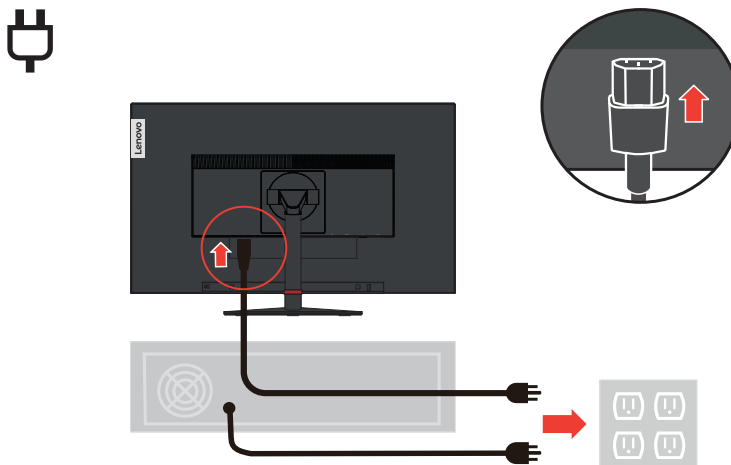
**Примечание.** Питание от нисходящего USB порта не подается, если монитор отключен.



9. Вставьте сетевой шнур в монитор, а затем подключите сетевые шнуры монитора и компьютера к заземленной розетке.

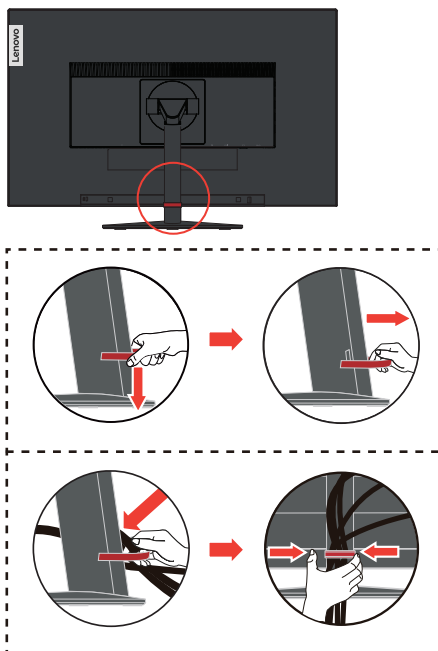
**Примечание.** С данным оборудованием необходимо использовать сертифицированный шнур питания. При установке монитора необходимо соблюдать соответствующие национальные требования к установке оборудования.

Допускается использование сертифицированных шнуров питания, минимальные характеристики которых соответствуют обычному гибкому шнуру из поливинилхлорида согласно положению IEC 60227 (с маркировкой H05VV-F 3G 0,75 мм<sup>2</sup> или H05VVH2-F2 3G 0,75мм<sup>2</sup>). Допускается использование шнура из синтетического каучука в соответствии с положением IEC 60245 (с маркировкой H05RR-F 3G 0,75 мм<sup>2</sup>).

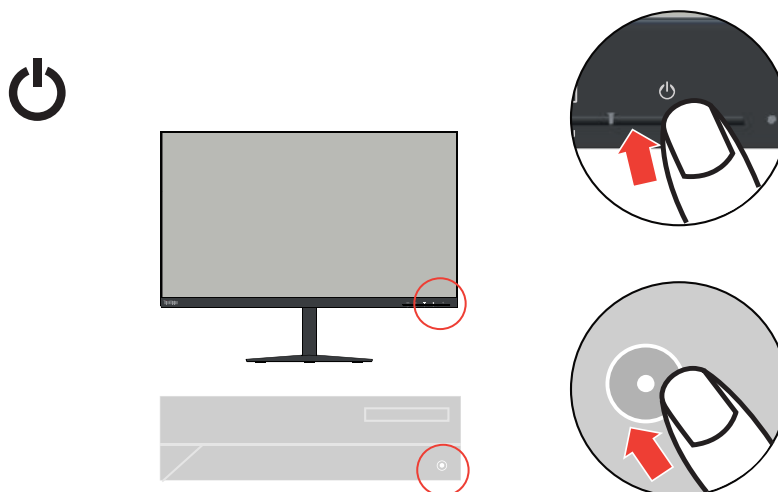


Если есть тег \*, см. комментарии на стр. 5.

10. Закрепите кабели с помощью зажима для кабелей.



11. Включите монитор и компьютер.



12. Для установки драйвера монитора загрузите драйвер, соответствующий модели вашего монитора, с веб-сайта Lenovo по адресу: [http://support.lenovo.com/docs/t25d\\_10](http://support.lenovo.com/docs/t25d_10). См. инструкции по установке драйвера в разделе «Все порты входных сигналов» на стр 2-5».



---

## Регистрация

Благодарим вас за приобретение продукта Lenovo™. Потратьте немного времени на регистрацию вашего продукта и предоставьте нам информацию, которая поможет компании Lenovo повысить качество услуг в дальнейшем. Ваши отзывы представляют для нас большую ценность для разработки и обслуживания нашей продукции, что важно и для вас, а также помогут улучшить наше с вами общение. Зарегистрируйтесь на веб-сайте:

<http://www.lenovo.com/register>

Компания Lenovo будет посылать вам информацию и обновления на зарегистрированный продукт, если только вы не укажете в анкете, что вам не нужна дополнительная информация.

---

## глава 2. Настройка и использование монитора

В данном разделе представлена информация о настройке и использовании монитора.

---

### Удобство и простота работы

Чтобы получить максимальную отдачу от персонального компьютера и избежать дискомфорта, нужно правильно организовать рабочее место с эргономической точки зрения. Организуйте рабочее место и расставьте оборудование так, чтобы это соответствовало вашим требованиям и выполняемой работе. Кроме того, чтобы добиться максимальной производительности работы на компьютере и работать с максимальным комфортом, нужно придерживаться правильного стиля работы. Подробную информацию по этим темам смотрите на веб-сайте Healthy Computing: <http://www.lenovo.com/healthycomputing/>.

### Организация рабочего места

Для работы в комфортных условиях используйте рабочую поверхность соответствующей высоты и площади.

Организуйте рабочее место так, чтобы это соответствовало материалам и оборудованию, которые вы используете. Содержите рабочее место в чистоте, чтобы можно было удобно разместить материалы, с которыми вы обычно работаете; наиболее часто используемые предметы (например, мышь или телефон) держите в самом доступном месте.

Компоновка и расстановка оборудования очень важны для соблюдения правильной рабочей позы. Ниже описано, как разместить оборудование, чтобы вы работали в правильной рабочей позе.

### Размещение монитора

Установите и настройте монитор так, чтобы вам было удобно смотреть на него; примите во внимание следующие соображения:

- Рекомендуемое расстояние просмотра (от глаз пользователя до экрана монитора) составляет 1,5 диагонали экрана. Чтобы обеспечить это расстояние в тесном офисном пространстве, можно освободить место для монитора, отодвинув стол от стены или перегородки; плоскопанельный или компактный монитор можно расположить в углу стола; либо можно поставить клавиатуру на выдвижную полку, чтобы увеличить глубину рабочего пространства.
- **Высота монитора:** Установите монитор так, чтобы голова и шея находились в удобном и нейтральном положении (вертикальном или прямом). Если ваш монитор не настраивается по высоте, можно подложить под него книги или какие-либо другие прочные твердые предметы, чтобы подстроить высоту. Общая рекомендация при подборе высоты размещения монитора: сядьте удобно и разместите монитор так, чтобы верхняя граница экрана была на уровне глаз или чуть ниже. Однако высоту монитора нужно подобрать так, чтобы расстояние от глаз до центра монитора обеспечивало удобный просмотр изображения без напряжения глазных мышц.
- **Угол наклона:** Отрегулируйте угол наклона экрана так, чтобы изображение на экране читалось наилучшим образом, а голова и шея находились при этом в наиболее удобном положении.
- **Общее размещение:** Разместите монитор так, чтобы на экране не было бликов или отражений от верхнего света и окон.



Ниже приведено еще несколько рекомендаций по удобной работе с монитором:

- Используйте освещение, соответствующее выполняемой работе.
- Настройте яркость и контрастность изображения на экране в соответствии со своими предпочтениями (если монитор оснащен этими регуляторами).
- Содержите экран монитора в чистоте, чтобы вы могли сосредоточить внимание на содержимом экрана.

От любой напряженной и непрерывной зрительной деятельности устают глаза. Время от времени нужно расслаблять глазные мышцы: отведите глаза от монитора и сфокусируйте взгляд на удаленном предмете. Если у вас устают глаза или если вы ощущаете зрительный дискомфорт, обратитесь за советом к окулисту.

## Краткие рекомендации по правильному стилю работы

Если вы хотите удобно и продуктивно работать на компьютере, следует принять во внимание некоторые важные факторы; сводка этих факторов приведена ниже.

- **Хорошая осанка начинается с установки оборудования.** Компоновка рабочего места и размещение оборудования оказывают значительное влияние на осанку при работе на компьютере. При размещении оборудования обязательно учитывайте рекомендации, приведенные в разделе "Организация рабочего места" на стр. 2-1; это обеспечит вам удобную рабочую позу и повысит производительность работы. Используйте все возможности регулировки компонентов компьютера и офисной мебели для удовлетворения своих предпочтений сейчас и по мере их изменения в будущем.
- **Можно избежать дискомфорта, слегка изменив рабочую позу:** Чем дольше вы сидите за компьютером, тем пристальнее вы должны следить за рабочей позой. Постарайтесь не сидеть долго в одной позе. Время от времени немного изменяйте позу; так вы сможете избежать дискомфорта. Используйте все возможности регулировки офисной мебели и оборудования, чтобы адаптировать их к изменениям позы.
- **Короткие регулярные перерывы в работе способствуют охране здоровья при работе на компьютере.** Работа на компьютере — это в основном малоподвижная работа, поэтому короткие перерывы очень важны. Встаньте из-за стола, потянитесь, сходите попить воды, в общем, прервите работу на какое-то время. После короткого перерыва ваше тело само займет удобную позу, и вы будете работать продуктивно и комфортно.

## Информация о специальных возможностях

Компания Lenovo стремится предоставить больший доступ к информации и технологиям лицам с ограниченными возможностями. С помощью ассистирующих технологий пользователи с ограниченными возможностями могут получать информацию наиболее удобным для них способом. Некоторые из таких технологий уже представлены в вашей операционной системе; другие можно приобрести у поставщика или получить по адресу:

[https://lenovo.ssbartgroup.com/lenovo/request\\_vpat.php](https://lenovo.ssbartgroup.com/lenovo/request_vpat.php)

## Настройка изображения на мониторе

В данном разделе представлено описание функций управления, используемых для настройки изображения на мониторе.

### Использование кнопок прямого доступа

Если на экране не отображается меню, можно использовать кнопки прямого доступа.

	Значок	Настройка	Описание
1		Input Source (Источник входного сигнала)	Переключение источника входного видеосигнала Перемещение назад в режиме экранного меню
		DDC-CI	Нажмите и удерживайте в течение 10 секунд для отключения или включения функции DDC-CI
		Exit (Выход)	Выход и возврат в меню предыдущего уровня
2		Auto Adjustment (Автонастройка)	Оптимизирует изображение (размер, положение, горизонтальная и вертикальная развертка).
		Decrease (Уменьшить)/ Down (Вниз)	Перемещение влево в режиме просмотра Уменьшение значения параметра при регулировке/настройке Переход к предыдущему элементу меню
3		Brightness (Яркость)	Прямой доступ к регулировке яркости
		Increase (Увеличить)/ Up (Вверх)	Перемещение вправо в режиме просмотра Увеличение значения параметра при регулировке/настройке Переход к следующему элементу меню
4		Menu (Меню)	Вызов экранного меню Подтверждение выбора При нажатии и удержании в течение 10 секунд блокирование/снятие блокировки меню
		Enter (Ввод)	Переход на следующий уровень в главном меню/подменю или переход на предыдущий уровень полосы регулировки

## Использование элементов управления экранного меню

Настройки можно выполнять с помощью элементов управления, отображаемых в экранном меню.



Для использования экранных элементов управления:




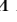


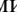







1. Нажмите кнопку , чтобы открыть главное экранное меню.
2. Кнопками  и  можно перемещаться от одного значка к другому. Выберите значок и нажмите кнопку , чтобы получить доступ к соответствующей функции. Если в выбранном пункте меню есть подменю, выберите нужный пункт подменю кнопками  и , затем нажмите кнопку  для выбора данной функции. Кнопками  и  отрегулируйте параметр и нажмите кнопку  для сохранения.
3. Чтобы выйти из подменю и главного окна экранного меню, нажмите кнопку .
4. Нажмите и удерживайте в течение 10 секунд кнопку , чтобы заблокировать экранное меню. Это поможет избежать случайного изменения настроек экранного меню. Чтобы разблокировать экранное меню и получить возможность изменять настройки с его помощью, нажмите и удерживайте в течение 10 секунд кнопку .
5. Функция DDC/CI включена по умолчанию. Используйте кнопку выхода (Exit) экранного меню. Нажмите и удерживайте кнопку  в течение 10 секунд для включения или отключения функции DDC/CI. На экране отображается сообщение DDC/CI disable (Функция DDC/CI отключена).

таблица 2-1. 10 функций экранного меню






Значок в главном окне экранного меню	Подменю	Описание	Настройки и регулировки
 Screen Controls (Элементы управления экраном)	Brightness (Яркость)	Регулировка общей яркости экрана.	Все порты входных сигналов
	Contrast (Контрастность)	Регулирует контрастность, т. е. различия между светлыми и темными участками.	
 Advanced Setup (Расширенная настройка)	Input Signal (Входной сигнал)	При использовании разъема Display port/HDMI/Analog в экранном меню выберите пункт Digital (Цифровой).	
	Dynamic Contrast (Динамическая контрастность)	Включение режима динамической контрастности. <ul style="list-style-type: none"> <li>• on (вкл.)</li> <li>• off (выкл.)</li> </ul>	
	Over Drive (Ускорение)	Регулировка времени отклика <ul style="list-style-type: none"> <li>• Off (Выкл)</li> <li>• Normal (Обычный)</li> <li>• Extreme (Максимальный)</li> </ul>	
	Color Mode (Цветовой режим)	<ul style="list-style-type: none"> <li>• sRGB</li> <li>• Neutral (Нейтральный)</li> <li>• Reddish (Красноватый)</li> <li>• Low Blue Light (Фильтр синего света)</li> <li>• Custom (Пользовательский)</li> </ul>	
	Aspect Ratio (Соотношение сторон)	<ul style="list-style-type: none"> <li>• Full Screen (Во весь экран)</li> </ul>	
		<ul style="list-style-type: none"> <li>• Original AR (Исходный формат)</li> </ul>	
	Automatic (Автоматическая)	<ul style="list-style-type: none"> <li>• NO (НЕТ)</li> <li>• YES (ДА)</li> </ul>	
Image Setup (Настройка изображения)	Оптимизирует изображение (положение, горизонтальная и вертикальная развертка). <ul style="list-style-type: none"> <li>• Clock (Частота)</li> <li>• Phase (Фаза)</li> <li>• Horizontal Position (Горизонтальное положение)</li> <li>• Vertical Position (Вертикальное положение)</li> <li>• Close (Заккрыть)</li> </ul>		

таблица 2-1. 10 функций экранного меню

Значок в главном окне экранного меню	Подменю	Описание	Настройки и регулировки
 Options (Параметры)	USB Charging (Зарядка через USB разъем)	<ul style="list-style-type: none"> <li>• On (Вкл)</li> <li>• Off (Выкл)</li> </ul>	Все порты входных сигналов
	Button repeat rate (Частота повтора при нажатии кнопки)	<ul style="list-style-type: none"> <li>• Off (Выкл)</li> <li>• Default (По умолчанию)</li> <li>• Slow (Медленный)</li> </ul>	
	DP Select (Выбор DP)	<ul style="list-style-type: none"> <li>• DP 1.1</li> <li>• DP 1.2</li> </ul>	
 OSD Setting (Настройка экранного меню)	Language (Язык)	Изменение языка меню Примечание : выбранный язык — это язык только экранного меню. На программу, запущенную на компьютере, он не оказывает никакого влияния.	
	TaMenu time out (Время закрытия меню)	Настройка времени ожидания меню.	
	Menu Position (Положение меню)	Настройка положения экранного меню.	
	Factory Reset (Заводские настройки)	<ul style="list-style-type: none"> <li>• NO (НЕТ)</li> <li>• YES (ДА)</li> </ul>	
 Exit (Выход)		Выход из экранного меню.	

## Как выбрать поддерживаемый режим дисплея

Режим отображения, используемый монитором, задается компьютером. Поэтому дополнительную информацию о том, как сменить режим отображения, смотрите в документации к компьютеру.

При смене режима отображения могут измениться размер, положение и форма изображения. Это нормальное явление, изображение можно заново настроить в режиме автоматической настройки изображения и с помощью средств настройки изображения.

В отличие от ЭЛТ-мониторов, требующих высокой частоты обновления для уменьшения мерцания, ЖК- или плоскпанельная технология изначально не подвержена мерцанию.

**Примечание.** Если ранее компьютер использовался с ЭЛТ-монитором и на нем установлен режим, не подходящий для работы с данным монитором, возможно, потребуются временно подключить ЭЛТ-монитор для установки разрешения желательного 1920 x 1200 точек с частотой обновления 60 Гц, что является стандартным режимом работы дисплея.

Режимы отображения, приведенные ниже, оптимизированы на заводе.

Синхронизация	Частота обновления (Гц)
PAL VGA	50 Гц
640 x 480	60 Гц
640 x 480	66 Гц
640 x 480	72 Гц
640 x 480	75 Гц
720 x 400	70 Гц
800 x 600	60 Гц
800 x 600	72 Гц
800 x 600	75 Гц
1024 x 768	60 Гц
1024 x 768	70 Гц
1280 x 768	60 Гц
1280 x 800	60 Гц
1280 x 1024	60 Гц
1366 x 768	60 Гц
1440 x 900	60 Гц
1600 x 1200	60 Гц
1680 x 1050	60 Гц
1920 x 1080	60 Гц
1920 x 1200	60 Гц

## Знакомство с управлением питанием

Управление питанием активируется, если компьютер определяет, что мышь или клавиатура не использовались в течение заданного пользователем промежутка времени. Есть несколько состояний монитора; они показаны в нижеприведенной таблице.

Для достижения оптимальной производительности выключайте монитор в конце каждого рабочего дня или если вы не собираетесь работать с ним в течение достаточно длительного времени.

таблица 2-2. Индикатор питания

Состояние	Индикатор питания	Экран	Операция для восстановления	Совместимость
Вкл	Зеленый	Обычный		
Режим ожидания/ Спящий режим	Желтый	Пустой	Нажмите любую клавишу на клавиатуре или передвиньте мышь  Изображение может появиться с небольшой задержкой. <b>Примечание.</b> Монитор переходит в режим ожидания и в случае, если на вход монитора не подается изображение.	ENERGY STAR
Выкл	Выкл	Пустой	Нажмите кнопку питания  Изображение может появиться с небольшой задержкой.	ENERGY STAR

---

## Уход за монитором

Перед выполнением любых действий по обслуживанию монитора обязательно нужно выключить питание.

### Нельзя:

- Лить на монитор воду или другие жидкости.
- Использовать растворители или абразивные материалы.
- Использовать для чистки монитора и любого электрического оборудования легковоспламеняющиеся жидкости.
- Прикасаться к экрану монитора острыми или твердыми предметами. Так можно повредить экран.
- Использовать любые чистящие жидкости, содержащие антистатические добавки (или подобные им). Это может повредить покрытие экрана.

### Можно:

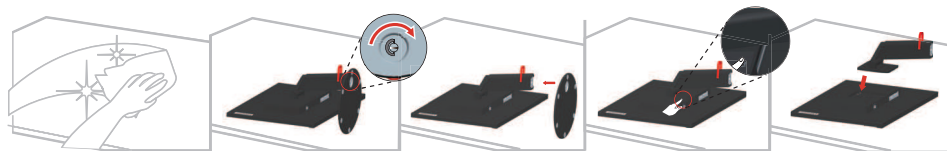
- Слегка смочить водой мягкую ткань и осторожно протереть крышки и экран монитора.
- Удалить жир или следы от пальцев влажной тканью, слегка смоченной мягким моющим средством.

---

## Снятие основания и подставки монитора

Шаг 1. Помести те монитор на плоскую поверхность с мягким покрытием.

Шаг 2. Перед отсоединением подставки и основания с монитора вывинтите винты из основания.



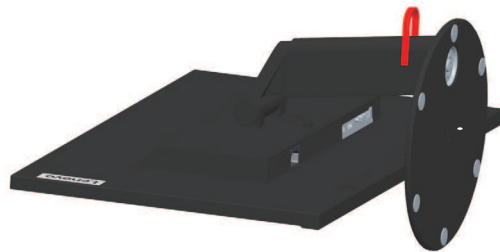
---

## Установка на стене (дополнительно)

- См. инструкции по установке в комплекте для настенного монтажа. Чтобы изменить установку ЖК-монитора с настольного варианта размещения на настенный, выполните следующие действия:

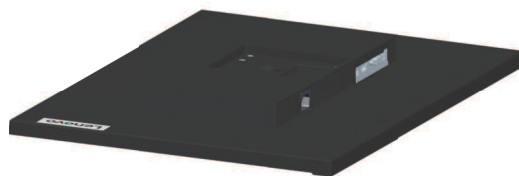
Шаг 1. Убедитесь, что сетевой выключатель выключен, затем отсоедините сетевой шнур.

Шаг 2. Уложите ЖК-монитор лицевой частью вниз на полотенце или одеяло.

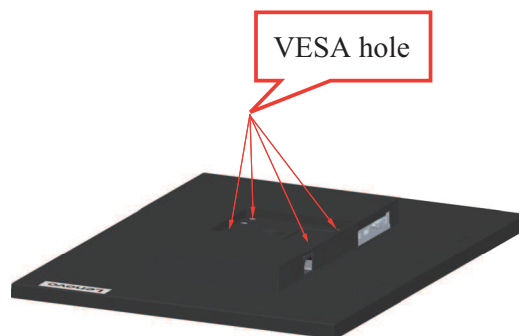




Шаг 3. Отсоедините от монитора основание и подставку. См. "Снятие основания и подставки монитора" на стр. 2-9.



Шаг 4. Закрепите монтажный кронштейн из комплекта настенного крепления VESA (расстояние между отверстиями 100 x 100 мм), тип винтов VESA — M4 x 10 мм.



Шаг 5. Установите ЖК-монитор на стене в соответствии с инструкциями в комплекте для настенного монтажа.

Для использования только с настенным монтажным кронштейном, внесенным в списки UL, с минимальным весом/нагрузкой: 8kg

## глава 3. Справочная информация

В этом разделе приведены характеристики монитора, инструкции по ручной установке драйвера монитора, информация по устранению неисправностей и информация по обслуживанию.

### Характеристики монитора

таблица 3-1. Характеристики монитора модели 61DB-MAR1-WW

Размеры	Глубина	260,4 мм
	Высота	399,5 мм
	Ширина	548,7 мм
Подставка	Наклон	Диапазон: от -5 до 30°
Крепление VESA	Поддерживается	100 x 100 мм (3,94 x 3,94 дюйма)
Изображение	Видимый размер изображения	633,73 мм
	Максимальная высота	338,76 мм
	Максимальная ширина	535,45 мм
	Шаг пикселей	0,278(Г)х0,282(В) мм
Питание	Напряжение	100–240 В перем. тока
	Максимальный ток	1,5А
Потребляемая мощность <b>Примечание.</b> Значения потребляемой мощности представляют собой сумму мощности, потребляемой монитором и блоком питания	Обычный режим работы	<66 Вт (макс. с USB)
		<25 Вт (стандартное)
	Режим ожидания/Спящий режим	<0,5 Вт
	Off (Выкл)	<0,3 Вт при напряжении ~100 и 240 В переменного тока
Видеовход (Аналоговый)	Интерфейс	VGA
	Входной сигнал	Аналоговый Analog Direct Drive, 75 Ом, 0,7 В
	Разрешение по горизонтали	1920 точек (макс.)
	Разрешение по вертикали	1200 линий (макс.)
	Частота синхронизации	205 MHz

таблица 3-1. Характеристики монитора модели 61DB-MAR1-WW

Видеовход DP (цифровой)	Интерфейс	DP
	Входной сигнал	VESA TMDS (Panel Link™)/DP
	Разрешение по горизонтали	1920 точек (макс.)
	Разрешение по вертикали	1200 линий (макс.)
	Частота синхронизации	600 MHz
Видеовход HDMI (цифровой)	Интерфейс	HDMI
	Входной сигнал	VESA TMDS (Panel Link™)/HDMI
	Разрешение по горизонтали	1920 точек (макс.)
	Разрешение по вертикали	1200 линий (макс.)
	Частота синхронизации	330 MHz
Система передачи данных	VESA DDC/CI	
Поддерживаемые режимы отображения	Частота строк	30–83 КГц
	Частота кадров	49 Hz - 76 Hz
	Базовое разрешение	1920 x 1200 на частоте 60 Гц
Температура	При работе	0° до 40° C (от 32° до 104° F)
	Хранение	-20° до 60° C (от -4° до 140° F)
	Транспортировка	-20° до 60° C (от -4° до 140° F)
Влажность	При работе	от 10 до 80% без образования конденсата
	Хранение	от 5 до 95% без образования конденсата
	Транспортировка	от 5 до 95% без образования конденсата

## Устранение неисправностей

Если при установке или эксплуатации монитора возникает неисправность, вы можете попытаться устранить ее самостоятельно. Перед тем, как обратиться к продавцу или в Lenovo, выполните действия, наиболее подходящие для вашего случая.

таблица 3-2. Устранение неисправностей

Проблема	Возможные причины	Действия	Ссылка
На экране показано сообщение "Out of Range (Вне диапазона)", и индикатор питания мигает зеленым цветом.	На компьютере задан режим дисплея, который не поддерживается монитором.	Если вы заменяете старый монитор на новый, вновь подключите старый монитор и задайте режим дисплея в диапазоне, указанном для нового монитора.  Если вы работаете в Windows, перезагрузите систему в безопасном режиме и выберите поддерживаемый режим дисплея.  Если данные функции не работают, обратитесь в центр поддержки.	"Как выбрать поддерживаемый режим дисплея" на стр. 2-7
Неприемлемое качество изображения.	Сигнальный видеокабель неплотно подсоединен к монитору или к компьютеру.	Убедитесь, что сигнальный кабель надежно подсоединен к компьютеру и к монитору.	"Подключение и включение монитора" на стр. 1-6
	Возможно, неправильно заданы цветовые параметры.	Выберите в экранном меню другие цветовые параметры.	"Настройка изображения на мониторе" на стр. 2-3
	Не выполнена автоматическая настройка изображения.	Выполните автоматическую настройку изображения.	"Настройка изображения на мониторе" на стр. 2-3
Индикатор питания не горит, изображения нет.	<ul style="list-style-type: none"> <li>Не включен выключатель питания монитора.</li> <li>Неплотно вставлен или отключен шнур питания.</li> <li>В розетке нет напряжения.</li> </ul>	<ul style="list-style-type: none"> <li>Проверьте, правильно ли подключен шнур питания.</li> <li>Проверьте, есть ли напряжение в розетке.</li> <li>Включите монитор.</li> <li>Попробуйте подключить другой шнур питания.</li> <li>Попробуйте вставить шнур в другую розетку.</li> </ul>	"Подключение и включение монитора" на стр. 1-6
На экране отсутствует изображение, и индикатор питания светится желтым цветом.	Монитор находится в спящем режиме/режиме ожидания.	<ul style="list-style-type: none"> <li>Чтобы возобновить работу, нажмите любую клавишу на клавиатуре или подвигайте мышь.</li> <li>Проверьте параметры питания на компьютере.</li> </ul>	"Знакомство с управлением питанием" на стр. 2-8




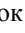







таблица 3-2. Устранение неисправностей

Проблема	Возможные причины	Действия	Ссылка
Индикатор питания горит желтым цветом, но изображения нет.	Сигнальный видеокабель неплотно вставлен или отсоединен от компьютера или монитора.	Проверьте, правильно ли подключен видеокабель.	"Подключение и включение монитора" на стр. 1-6
	Для яркости и контрастности заданы минимальные значения.	Настройте в экранном меню яркость и контрастность.	"Настройка изображения на мониторе" на стр. 2-3
Один или несколько пикселей не окрашены.	Это характеристика технологии ЖКД, а не дефект ЖКД.	В случае, если не светятся более пяти пикселей, обратитесь в центр поддержки.	Приложение А."Обслуживание и поддержка" на стр. А-1
<ul style="list-style-type: none"> <li>• Строки текста или изображение размыты.</li> <li>• На изображении видны горизонтальные или вертикальные линии.</li> </ul>	<ul style="list-style-type: none"> <li>• Неоптимальная настройка изображения.</li> <li>• В окне Display Properties (Свойства: Экран) компьютера заданы неоптимальные параметры.</li> </ul>	Настройте параметры разрешения на компьютере так, чтобы они соответствовали базовому разрешению монитора — 1920 x 1200 при частоте 60 Гц.	"Настройка изображения на мониторе" на стр. 2-3
		Выполните автоматическую настройку изображения. Если это не помогло, настройте изображение вручную.	"Как выбрать поддерживаемый режим дисплея" на стр. 2-7
		Если вы работаете при базовом разрешении, вы можете попытаться улучшить изображение, настроив на компьютере параметр Dots Per Inch — DPI (Число точек на дюйм).	Смотрите раздел Advanced (Дополнительно) в окне Display Properties (Свойства: Экран) на компьютере.

## Ручная настройка изображения

Если качество изображения, полученного в результате автоматической настройки, вас не удовлетворяет, настройте изображение вручную. (Только для сигнала VGA [аналоговый])

**Примечание.** Включите монитор и дайте ему прогреться в течение примерно 15 минут.

1. Нажмите кнопку , чтобы открыть экранное меню.
2. При помощи кнопок  и  выберите значок  и нажмите кнопку  для доступа.
3. При помощи кнопок  и  выберите ручной режим и нажмите кнопку  для доступа.
4. Кнопками  и  выберите **Clock (Частота)** или **Phase (Фаза)**.
  - **Clock (Частота):** (частота пикселей) число сканируемых пикселей за один проход развертки по горизонтали. Если частота настроена неправильно, на экране будут видны вертикальные полосы, и ширина изображения будет неправильной.
  - **Phase (Фаза):** настройка фазы сигнала синхронизации пикселей. Если фаза настроена неправильно, светлые участки изображения будут искажены по горизонтали.
5. При отсутствии в изображении искажений выберите Enter (Вход) для сохранения настройки параметров **Clock (Частота)** и **Phase (Фаза)**.
6. Чтобы закрыть экранное меню, нажмите клавишу .

## Как установить драйвер монитора вручную

Ниже приведены описаны процедуры ручной установки драйвера монитора в операционных системах Microsoft Windows 7 и Microsoft Windows 10.

### Установка драйвера монитора в Windows 7

Для использования функции Plug and Play в Microsoft Windows 7 выполните следующие действия:

1. Выключите компьютер и все подключенные к нему устройства.
2. Проверьте, правильно ли подключен монитор.
3. Включите монитор и компьютер. Дождитесь запуска операционной системы Windows 7.
4. На веб-сайте Lenovo по адресу [http://support.lenovo.com/docs/t25d\\_10](http://support.lenovo.com/docs/t25d_10) найдите соответствующий драйвер для монитора и загрузите его на ПК, к которому подключен монитор (например, на настольный компьютер).
5. Откройте окно **Display Properties (Свойства: Экран)**, выбрав пункты **Start (Пуск)**, **Control Panel (Панель управления)**, **Hardware and Sound (Оборудование и звук)**. Затем щелкните значок **Display (Экран)**.
6. Щелкните вкладку **Change the display settings (Изменить параметры дисплея)**.
7. Щелкните значок **Advanced Settings (Дополнительные настройки)**.
8. Щелкните вкладку **Monitor (Монитор)**.
9. Нажмите кнопку **Properties (Свойства)**.
10. Щелкните вкладку **Driver (Драйвер)**.
11. Щелкните **Update Driver (Обновить драйвер)**, затем **Browse the computer to find the driver program (Поиск программы драйвера на компьютере)**.
12. Выберите **Pick from the list of device driver program on the computer (Выбрать из списка драйверов устройств на компьютере)**.
13. Нажмите кнопку **Hard Disk (Получите диск)**. Нажмите кнопку **Browse (Обзор)** и укажите следующий путь:  
**X:\Monitor Drivers\Windows 7**  
(где X обозначает «папку, в которой находится загруженный драйвер» (например, рабочий стол)).
14. Выберите файл **lent25d-10.inf** и нажмите кнопку **Open (Открыть)**. Нажмите кнопку **ОК**.
15. В новом окне выберите **LENT25d-10** и нажмите кнопку **Next (Далее)**.
16. После завершения установки удалите все загруженные файлы и закройте все окна.
17. Перезагрузите операционную систему. Система автоматически выберет максимальную частоту обновления экрана и соответствующие профили соответствия цветов.

**Примечание.** В случае жидкокристаллических мониторов (в отличие от электронно-лучевых) увеличение частоты обновления экрана не приводит к повышению качества изображения. Lenovo рекомендует использовать разрешение 1920 x 1200 с частотой обновления 60 Гц или 640 x 480 с частотой обновления 60 Гц.

## Установка драйвера монитора в Windows 10

Для использования функции Plug and Play в Microsoft Windows 10 выполните следующие действия:

1. Выключите компьютер и все подключенные к нему устройства.
2. Проверьте, правильно ли подключен монитор.
3. Включите монитор и компьютер. Дождитесь запуска операционной системы Windows 10.
4. На веб-сайте Lenovo по адресу [http://support.lenovo.com/docs/t25d\\_10](http://support.lenovo.com/docs/t25d_10) найдите соответствующий драйвер для монитора и загрузите его на ПК, к которому подключен монитор (например, на настольный компьютер).
5. На рабочем столе поместите указатель мыши в левый нижний угол экрана, щелкните правой кнопкой мыши, выберите пункт **Control Panel (Панель управления)**, затем дважды щелкните значок Hardware and Sound (Оборудование и звук), а затем выберите вкладку **Display (Экран)**.
6. Щелкните вкладку **Change the display settings (Изменить параметры дисплея)**.
7. Щелкните значок **Advanced Settings (Дополнительные настройки)**.
8. Щелкните вкладку **Monitor (Монитор)**.
9. Нажмите кнопку **Properties (Свойства)**.
10. Щелкните вкладку **Driver (Драйвер)**.
11. Щелкните **Update Driver (Обновить драйвер)**, затем – **Browse the computer to find the driver program (Поиск программы драйвера на компьютере)**.
12. Выберите **Pick from the list of device driver program on the computer (Выбрать из списка драйверов устройств на компьютере)**.
13. Нажмите кнопку **Hard Disk (Получите диск)**. Нажмите кнопку **Browse (Обзор)** и укажите следующий путь:  
**X:\Monitor Drivers\Windows 10**  
(где X обозначает «папку, в которой находится загруженный драйвер» (например, рабочий стол)).
14. Выберите файл **lent25d-10.inf** и нажмите кнопку **Open (Открыть)**. Нажмите кнопку **OK**.
15. В новом окне выберите **LENT25d-10** и нажмите кнопку **Next (Далее)**.
16. После завершения установки удалите все загруженные файлы и закройте все окна.
17. Перезагрузите операционную систему. Система автоматически выберет максимальную частоту обновления экрана и соответствующие профили соответствия цветов.

**Примечание.** В случае жидкокристаллических мониторов (в отличие от электронно-лучевых) увеличение частоты обновления экрана не приводит к повышению качества изображения. Lenovo рекомендует использовать разрешение 1920 x 1200 с частотой обновления 60 Гц или 640 x 480 с частотой обновления 60 Гц.

### Получение дополнительной помощи

Если вам не удастся решить проблему, обратитесь в центр техподдержки Lenovo. Для получения более подробной информации по связи с центром техподдержки см. Приложение А. "Обслуживание и поддержка" на стр. А-1.

## Информация о получении сервисного обслуживания

### Обязанности пользователя

Гарантия не распространяется на продукт, поврежденный в следствие несчастного случая, использования не по назначению, невнимательности, неправильной установки, использования без учета технических характеристик продукта и инструкций, стихийного бедствия или катастрофы, несанкционированного изменения, ремонта или модификации.

Ниже приведены примеры использования не по назначению и невнимательности, не покрываемые гарантией.

- Остаточное изображение на экране ЭЛТ-монитора. Эффект остаточного изображения устраняется с помощью использования движущейся экранной заставки или функции управления питанием.
- Физическое повреждение крышек, лицевой панели, основания и кабелей.
- Царапины или проколы экранов мониторов.

### Запасные части

Следующие детали предназначены для использования в сервисном центре Lenovo или официальными дилерами Lenovo для выполнения гарантийных обязательств перед покупателем. Детали предназначены только для проведения технического обслуживания. В таблице ниже приведена информация для модели 61DB-MAR1-WW.

таблица 3-3. Список запасных частей

FRU (ЗАМЕНЯЕМЫЙ КОМПОНЕНТ) НОМЕР КОМПОНЕНТА	ОПИСАНИЕ	Тип/Модель компьютера (MTM)	ЦВЕТ
01YY123	T25d-10 (A19250WT0) — 25-дюймовый монитор FRU (HDMI+DP+VGA)	61DB	Цвет воронова крыла
01YY124	T25d-10 (A19250WT0) - кабель VGA (1,8 м, RoHS)	61DB	Цвет воронова крыла
01YY125	T25d-10 (A19250WT0) - кабель DP (1,8 м, RoHS)	61DB	Цвет воронова крыла
01YY126	T25d-10 (A19250WT0) - кабель HDMI (только для NA, 1,8 м, RoHS)	61DB	Цвет воронова крыла
01YY127	T25d-10 (A19250WT0) - кабель USB Type-A/B (1,8 м, RoHS)	61DB	Цвет воронова крыла
01YY128	T25d-10 (A19250WT0) - подставка и основание FRU	61DB	Цвет воронова крыла



---

## Приложение А. Обслуживание и поддержка

Далее описывается техническая поддержка, доступная для изделия в течение гарантийного срока или в течение срока эксплуатации устройства. Полное разъяснение условий гарантии Lenovo содержится в тексте ограниченной гарантии Lenovo.

---

### Регистрация

Зарегистрируйте устройство для получения обновлений услуг и поддержки, а также компьютерных принадлежностей и мультимедийных материалов – со скидкой и бесплатно. Посетите веб-сайт: <http://www.lenovo.com/register>

---

### Техническая поддержка через Интернет

Техническая поддержка через Интернет в течение срока эксплуатации устройства доступна на веб-сайте: <http://www.lenovo.com/support>

В течение гарантийного срока также доступна помощь в замене деталей и замена неисправных компонентов. Кроме того, если данное устройство используется с компьютером Lenovo, пользователь имеет право на получение сервисного обслуживания по месту жительства. Представитель компании Lenovo по техническому обслуживанию поможет вам найти наилучший вариант.

---

### Телефонная техническая поддержка

Помощь в установке и настройке доступна в Центре поддержки клиентов в течение 3 месяцев со дня приобретения устройства. По истечении этого срока поддержка прекращается или становится платной (на усмотрение компании Lenovo). За установленную плату также доступна дополнительная поддержка.

Перед тем, как обращаться к представителю компании Lenovo по технической поддержке, подготовьте следующую информацию: наименование и номер устройства, кассовые документы, наименование производителя компьютера, модель, заводской номер и руководство, точное изложение каких-либо сообщений об ошибке, описание неисправности, сведения о конфигурации аппаратного и программного обеспечения системы.

Представитель компании по техническому обслуживанию может пожелать рассмотреть проблему в действии, если во время звонка вы находитесь за компьютером.

Номера телефонов поддержки изменяются без уведомления. Наиболее свежий список телефонов поддержки компании Lenovo всегда можно найти по адресу <http://consumersupport.lenovo.com>

Страна или регион	Номер телефона
Аргентина	0800-666-0011 (испанский, английский)
Австралия	1-800-041-267 (английский)
Австрия	0810-100-65 (местный номер) (немецкий)

Страна или регион	Номер телефона
Бельгия	Гарантийное обслуживание и поддержка: 02-339-36-11 (голландский, французский)
Боливия	0800-10-0189 (испанский)
Бразилия	Звонки на территории региона Сан-Паулу: 11-3889-8986 Звонки за пределами региона Сан-Паулу: 0800-701-4815 (португальский)
Бруней Даруссалам	Наберите номер 800-1111 (английский)
Канада	1-800-565-3344 (английский, французский)
Чили	800-361-213 (испанский)
Китай	400-990-8888
Китай (Специальный Административный Район КНР Гонконг)	(852) 3516-8977 (кантонский диалект, английский, мандаринский диалект)
Китай (Специальный Административный район КНР Макао)	0800-807 / (852) 3071-3559 (кантонский диалект, английский, мандаринский диалект)
Колумбия	1-800-912-3021 (испанский)
Коста-Рика	0-800-011-1029 (испанский)
Хорватия	385-1-3033-120 (хорватский)
Кипр	800-92537 (греческий)
Чешская Республика	800-353-637 (чешский)
Дания	Гарантийное обслуживание и поддержка: 7010-5150 (датский)
Доминиканская Республика	1-866-434-2080 (испанский)
Эквадор	1-800-426911-OPCION 4 (испанский)
Египет	Основной: 0800-0000-850 Дополнительный: 0800-0000-744 (арабский, английский)
Сальвадор	800-6264 (испанский)
Эстония	372-66-0-800 (эстонский, русский, английский)
Финляндия	Гарантийное обслуживание и поддержка: +358-800-1-4260 (финский)
Франция	Гарантийное обслуживание и поддержка: 0810-631-213 (оборудование) (французский)
Германия	Гарантийное обслуживание и поддержка: 0800-500-4618 (номер для бесплатного звонка) (немецкий)
Греция	Деловой партнер Lenovo (греческий)

Страна или регион	Номер телефона
Гватемала	Наберите номер 999-9190, дождитесь ответа оператора и попросите соединить вас с номером 877-404-9661 (испанский)
Гондурас	Наберите номер 800-0123 (испанский)
Венгрия	+36-13-825-716 (английский, венгерский)
Индия	Основной: 1800-419-4666 (Tata) Дополнительный: 1800-3000-8465 (Доверие) Адрес эл. почты: commercialts@lenovo.com (английский и хинди)
Индонезия	1-803-442-425 62 213-002-1090 (действует обычный тариф) (английский, индонезийский)
Ирландия	Гарантийное обслуживание и поддержка: 01-881-1444 (английский)
Израиль	Сервисный центр Givat Shmuel: +972-3-531-3900 (иврит, английский)
Италия	Гарантийное обслуживание и поддержка: +39-800-820094 (итальянский)
Япония	0120-000-817 (японский, английский)
Казахстан	77-273-231-427 (действует обычный тариф) (русский, английский)
Корея	080-513-0880 (разговор за счет вызываемого абонента) 02-3483-2829 (междугородный звонок) (корейский)
Латвия	371-6707-360 (латышский, русский, английский)
Литва	370 5278 6602 (итальянский, русский, английский)
Люксембург	ThinkServer и ThinkStation: 352-360-385-343 ThinkCentre и ThinkPad: 352-360-385-222 (французский)
Малайзия	1-800-88-0013 03-7724-8023 (действует обычный тариф) (английский)
Мальта	356-21-445-566 (английский, итальянский, мальтийский-арабский)
Мексика	001-866-434-2080 (испанский)
Нидерланды	020-513-3939 (голландский)
Новая Зеландия	0508-770-506 (английский)
Никарагуа	001-800-220-2282 (испанский)
Норвегия	8152-1550 (норвежский)
Панама	Центр обслуживания покупателей компании Lenovo: 001-866-434 (номер для бесплатного звонка) (испанский)
Перу	0-800-50-866 OPCION 2 (испанский)

Страна или регион	Номер телефона
Филиппины	1-800-8908-6454 (подписчики GLOBE) 1-800-1441-0719 (подписчики PLDT) (тагальский, английский)
Польша	Ноутбуки и планшеты с логотипом Think: 48-22-273-9777 ThinkStation и ThinkServer: 48-22-878-6999 (польский, английский)
Португалия	808 -225 -115 (действует обычный тариф) (португальский)
Румыния	4-021-224-4015 (румынский)
Россия	+7-499-705-6204 +7-495-240-8558 (действует обычный тариф) (русский)
Сингапур	1-800-415-5529 6818-5315 (действует обычный тариф) (английский, мандаринский диалект, индонезийский Малайзия)
Словакия	ThinkStation и ThinkServer: 421-2-4954-5555
Словения	386-1-2005-60 (словенский)
Испания	34-917-147-833 (испанский)
Шри-Ланка	9477-7357-123 (Информационные системы Sumathi (Сумати)) (английский)
Швеция	Гарантийное обслуживание и поддержка: 077-117-1040 (шведский)
Швейцария	Гарантийное обслуживание и поддержка: 0800-55-54-54 (немецкий, французский, итальянский)
Тайвань	0800-000-702 (мандаринский диалект)
Таиланд	001-800-4415-734 (+662) 787-3067 (действует обычный тариф) (тайский, английский)
Турция	444-04-26 (турецкий)
Соединенное Королевство	Поддержка стандартной гарантии: 03705-500-900 (местный тариф) Поддержка стандартной гарантии: 08705-500-900 (английский)
Соединенные Штаты	1-800-426-7378 (английский)
Уругвай	000-411-005-6649 (испанский)
Венесуэла	0-800-100-2011 (испанский)
Вьетнам	120-11072 (номер для бесплатного звонка) 84-8-4458-1042 (действует обычный тариф) (вьетнамский, английский)

---

## Приложение В. Замечания

Для некоторых стран компания Lenovo может не обеспечивать все описанные в данном документе продукты, услуги и функциональные возможности. Проконсультируйтесь в региональном представительстве компании Lenovo относительно доступных в текущее время продуктов и услуг. Ссылки на продукты, программы, или услуги Lenovo не означают и не предполагают, что можно использовать только указанные продукты, программы или услуги Lenovo. Разрешается использовать любые функционально эквивалентные продукты, программы или услуги, если при этом не нарушаются права Lenovo на интеллектуальную собственность.

Однако при этом ответственность за оценку и проверку работы всех продуктов, программ или услуг, не принадлежащих Lenovo, возлагается на пользователя.

Компания Lenovo может иметь действующие или заявленные патенты на объекты, описанные в данном документе. Предоставление данного документа не означает выдачу каких-либо лицензий на эти патенты. Письменный запрос на предоставление лицензии можно направить по адресу:

*Lenovo (United States), Inc.  
1009 Think Place — Building One  
Morrisville, NC 27560  
США  
Кому: Lenovo Director of Licensing*

КОМПАНИЯ LENOVO ПРЕДОСТАВЛЯЕТ ДАННУЮ ПУБЛИКАЦИЮ «КАК ЕСТЬ» БЕЗ КАКИХ-ЛИБО ГАРАНТИЙ, ВЫРАЖЕННЫХ ИЛИ ПОДРАЗУМЕВАЕМЫХ, ВКЛЮЧАЯ, НО НЕ ОГРАНИЧИВАЯСЬ ЭТИМ, ПРЕДПОЛАГАЕМЫЕ ГАРАНТИИ СОБЛЮДЕНИЯ НОРМАТИВНЫХ АКТОВ, ТОВАРНОЙ ПРИГОДНОСТИ ИЛИ СООТВЕТСТВИЯ ОПРЕДЕЛЕННОЙ ЦЕЛИ. В некоторых юрисдикциях запрещен отказ от выраженных или подразумеваемых гарантий при совершении определенных сделок и, в силу этого, данная статья может к вам не относиться.

В приведенной здесь информации могут встретиться технические неточности или типографские опечатки. В публикацию время от времени вносятся изменения, которые будут отражены в следующих изданиях. Lenovo может в любой момент без какого-либо предварительного уведомления вносить изменения в продукты и/или программы, которые описаны в данной публикации.

Описанные в данном документе продукты не предназначены для имплантации или применения в системах жизнеобеспечения, в которых неверная работа может привести к вреду для здоровья или смерти. Сведения, содержащиеся в данном документе, не влияют на и не вносят изменений в характеристики продукции и гарантийные обязательства компании Lenovo. Ничто в данном документе не может быть истолковано как выраженное или подразумеваемое предоставление лицензии, а также как освобождение от ответственности в отношении прав на интеллектуальную собственность компании Lenovo или третьих сторон. Все сведения, содержащиеся в данном документе, справедливы для определенных условий и даны в качестве пояснения. Результаты, полученные в других рабочих условиях, могут отличаться от приведенных.

Lenovo может использовать или распространять присланную вами информацию любым способом, каким сочтет нужным, без каких-либо обязательств перед вами.

Любые ссылки в данной информации на веб-сайты, не принадлежащие Lenovo, приводятся только для удобства и никоим образом не означают поддержки Lenovo этих веб-сайтов. Материалы этих веб-сайтов не являются частью данного продукта Lenovo, и их можно использовать только на свой страх и риск.

Все данные по производительности, содержащиеся в этой публикации, получены в настроенной среде. Поэтому результаты, полученные в других операционных средах, могут заметно отличаться от приведенных. Возможно, что некоторые измерения были выполнены в разрабатываемых системах, и нет никакой гарантии, что в общедоступных системах результаты этих измерений будут такими же. Кроме того, результаты некоторых измерений были получены экстраполяцией. Реальные результаты могут отличаться от них. Пользователи настоящего документа должны проверить соответствующие данные в своей конкретной среде.

---

## Информация о переработке

Компания Lenovo поддерживает владельцев ИТ-оборудования в ответственном подходе к утилизации отработавших свой срок изделий. Компания Lenovo предоставляет различные программы и услуги, помогающие владельцам оборудования в переработке старых ИТ-продуктов. Информация об утилизации продуктов Lenovo находится здесь:

<http://www.lenovo.com/recycling>

環境配慮に関して

本機器またはモニターの回収リサイクルについて

企業のお客様が、本機器が使用済みとなり廃棄される場合は、資源有効利用促進法の規定により、産業廃棄物として、地域を管轄する県知事あるいは、政令市長の許可を持った産業廃棄物処理業者に適正処理を委託する必要があります。また、弊社では資源有効利用促進法に基づき使用済みパソコンの回収および再利用・再資源化を行う「PC回収リサイクル・サービス」を提供しています。詳細は、<http://www.ibm.com/jp/pc/service/recycle/pcrecycle/> をご参照ください。

また、同法により、家庭で使用済みとなったパソコンのメーカー等による回収再資源化が2003年10月1日よりスタートしました。詳細は、<http://www.ibm.com/jp/pc/service/recycle/pcrecycle/> をご参照ください。

重金属を含む内部部品の廃棄処理について

本機器のプリント基板等には微量の重金属（鉛など）が使用されています。使用後は適切な処理を行うため、上記「本機器またはモニターの回収リサイクルについて」に従って廃棄してください。

### Сбор и переработка вышедших из употребления компьютеров и мониторов Lenovo

Если вы являетесь сотрудником компании и нуждаетесь в утилизации компьютера или монитора Lenovo, являющегося собственностью компании, вам необходимо сделать это в соответствии с Законом о поддержке эффективного использования ресурсов.

Компьютеры и мониторы квалифицируются как промышленные отходы и должны соответствующим образом утилизироваться фирмой по удалению промышленных отходов, аттестованной местной администрацией. В соответствии с Законом о поддержке эффективного использования ресурсов, компания Lenovo Japan через свои службы по сбору и переработке ПК обеспечивает сбор, повторное использование и переработку отработавших срок компьютеров и мониторов. Для ознакомления с подробностями перейдите на веб-сайт компании Lenovo по адресу [www.ibm.com/jp/pc/service/recycle/pcrecycle/](http://www.ibm.com/jp/pc/service/recycle/pcrecycle/). Согласно Закону о поддержке эффективного использования ресурсов, сбор и переработка домашних компьютеров и мониторов производителем начались 1 октября 2003 года. Данная услуга предоставляется бесплатно, если домашний компьютер был продан после 1 октября 2003 года. Для ознакомления с подробностями перейдите на веб-сайт компании Lenovo по адресу [www.ibm.com/jp/pc/service/recycle/personal/](http://www.ibm.com/jp/pc/service/recycle/personal/).

### Утилизация компонентов компьютеров Lenovo

Некоторые компьютерные продукты Lenovo, проданные в Японии, могут иметь компоненты, содержащие тяжелые металлы или другие загрязняющие окружающую среду вещества. Для соответствующей утилизации отработавших компонентов, (например, печатных плат или дисководов) используйте способы, описанные выше для ненужных компьютеров и мониторов.

---

## Товарные знаки

Следующие термины являются товарными знаками компании Lenovo в Соединенных Штатах Америки и (или) других странах:

Lenovo  
Логотип Lenovo  
ThinkCenter  
ThinkPad  
ThinkVision

Microsoft, Windows, Windows NT являются товарными знаками группы компаний Microsoft.

Прочие названия фирм, продуктов или услуг могут быть товарными знаками или знаками обслуживания других компаний.

---

## **Кабели питания и адаптеры питания**

Разрешается использовать только те кабели питания и адаптеры питания, которые поставляются изготовителем изделия. Запрещается использовать сетевой кабель питания для других устройств.