



Quick Start Guide
Краткое руководство пользователя
Жылдам бастау нұсқаулығы

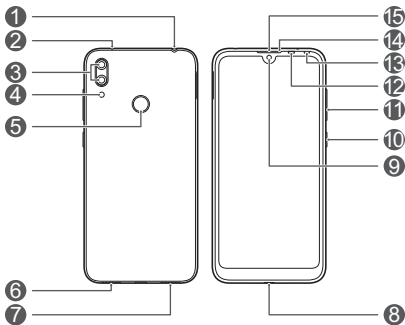
Contents

English (United Kingdom).....	1
Русский	11
Қазақ тілі.....	40

Знакомство с устройством

Перед началом работы ознакомьтесь с основными функциями Вашего нового устройства.

- Чтобы включить устройство, нажмите и удерживайте кнопку питания, пока не включится экран устройства.
- Чтобы выключить устройство, нажмите и удерживайте кнопку питания, затем нажмите .
- Чтобы перезагрузить устройство, нажмите и удерживайте кнопку питания, затем нажмите .
- Нажмите и удерживайте кнопку питания 10 секунд или дольше, чтобы принудительно перезагрузить устройство.



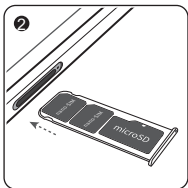
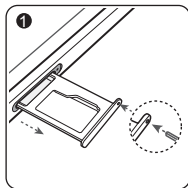
1	Разъем для наушников	2	Дополнительный микрофон
3	Основная камера	4	Вспышка
5	Датчик отпечатка пальца	6	Динамик
7	Основной микрофон	8	Порт microUSB
9	Фронтальная камера	10	Кнопка питания
11	Кнопка регулировки громкости	12	Датчик освещенности

13	Мягкий свет в портретных фото	14	Индикатор состояния
15	Разговорный динамик		

Начало работы

- Не вставляйте и не извлекайте SIM-карту, когда устройство включено.
- Убедитесь, что карта заняла правильное положение в слоте и слот корректно размещен в устройстве.
- Не поцарапайте себя или устройство, используя инструмент для извлечения карт.
- Храните инструмент для извлечения карт в недоступном для детей месте.
- Не устанавливайте обрезанные или измененные вручную SIM-карты или карты microSD на Вашем устройстве. Они не будут определены, могут повредить слот для установки карт.
- Если Ваша SIM-карта не подходит к Вашему устройству, обратитесь к оператору для ее замены.

Подготовьте устройство к работе, следуя инструкциям на нижеприведенных рисунках. Используйте инструмент для извлечения карт, входящий в комплект поставки.



Поддержка двух SIM-карт в режиме ожидания

Ваше устройство поддерживает работу двух SIM-карт в режиме ожидания. Это значит, что Вы не сможете одновременно использовать две SIM-карты для вызовов или передачи данных.

- Совершая вызов с помощью SIM-карты 1, Вы не сможете использовать SIM-карту 2 для выполнения вызова или ответа на вызов. Если во время разговора по SIM-карте 1 на SIM-карту 2 поступает вызов, вызывающий абонент слышит голосовое сообщение "Вызываемый абонент находится вне зоны действия сети" или "Вызываемый абонент в данный момент недоступен, позвоните позже." Текст сообщения зависит от настроек оператора.
- Во время использования службы передачи данных SIM-карты 1 служба передачи данных SIM-карты 2 выключена.

Функция поддержки двух SIM-карт в режиме ожидания позволяет снизить энергопотребление устройства и увеличить время его работы в режиме ожидания. Работа этой функции не зависит от настроек сети оператора.

Выберите **Настройки > Беспроводные сети > Настройки SIM-карт**, затем включите **Переадресация между SIM-картами** во избежание вышеописанных ситуаций.

Дополнительная информация

Справочную информацию о работе устройства можно найти в следующих источниках:

- Подробную информацию о функциях и полезные советы см. в приложении **Советы**.
- Откройте <http://consumer.huawei.com/en>, чтобы посмотреть данные устройства, вопросы и ответы и другую полезную информацию.
- На веб-странице <http://consumer.huawei.com/en/support> можно найти актуальную контактную информацию в Вашей стране или регионе.
- В приложении **HiCare** можно найти телефон горячей линии службы поддержки клиентов, адреса магазинов, сервисные политики и другую полезную информацию для Вашего региона.

Откройте **Настройки**, нажмите **Система > О телефоне > Правовая информация**, чтобы посмотреть правовую информацию о Вашем устройстве.

Откройте **Настройки**, нажмите **Система > О телефоне > Правовая информация > Сведения о безопасности**, чтобы посмотреть меры предосторожности, которые следует соблюдать при работе с устройством.

Откройте **Настройки**, нажмите **Система > О телефоне > Аутентификационные данные**, чтобы посмотреть нормативную информацию о Вашем устройстве.

Откройте **Настройки**, нажмите **Система > Логотипы сертификатов**, чтобы посмотреть дополнительную информацию о логотипах сертификатов Вашего устройства.



Все изображения в данном руководстве, включая цвет и размер устройства, а также изображения на экране, приведены для справки. Приобретенное устройство может отличаться от изображенного в данном руководстве. Положения настоящего руководства не подразумевают никаких гарантий, явных или неявных.

Руководство по технике безопасности

Перед использованием устройства внимательно прочтите инструкции по технике безопасности и надлежащей утилизации вашего устройства.

Безопасная эксплуатация



- Во избежание повреждения органов слуха не слушайте музыку на высокой громкости в течение длительного времени.
- Использование несовместимого или несертифицированного адаптера питания, зарядного устройства или аккумуляторной батареи может привести к повреждению устройства, сокращению его срока службы, возгоранию, взрыву и прочим опасным последствиям.
- Температура эксплуатации устройства: от 0 °C до 35 °C. Температура хранения устройства: от -20 °C до +45 °C.
- Согласно рекомендациям производителей кардиостимуляторов, во избежание помех минимальное расстояние между беспроводным устройством и кардиостимулятором должно составлять 15 см. При использовании кардиостимулятора держите устройство с противоположной от кардиостимулятора стороны и не храните устройство в нагрудном кармане.
- Не допускайте чрезмерного перегрева устройства и аккумуляторной батареи и попадания на них прямых солнечных лучей. Не размещайте устройство и аккумуляторную батарею вблизи источников тепла, например рядом с микроволновой печью, духовым шкафом или радиатором.
- Соблюдайте местные законы и правила во время эксплуатации устройства. Во избежание ДТП не используйте ваше беспроводное устройство во время вождения.
- Во время полета или в зоне посадки в самолет следуйте инструкциям по использованию мобильных устройств. Использование беспроводного устройства

во время полета может повлиять на работу бортового оборудования и нарушить работу сети беспроводной связи. Кроме того, это может быть противозаконно.

- Во избежание повреждения компонентов или внутренних схем устройства, не используйте устройство в пыльной, дымной, влажной или грязной среде или рядом с предметами, генерирующими магнитные поля.
- Во время зарядки устройство должно быть подключено к ближайшей штепсельной розетке и к нему должен быть обеспечен беспрепятственный доступ.
- Когда зарядное устройство не используется, отключайте его от сети электропитания и данного устройства.
- Нельзя использовать устройство в местах хранения горючих и взрывчатых материалов (например, на заправочных станциях, топливных хранилищах или химических предприятиях) или хранить и транспортировать устройство вместе с взрывчатыми материалами. Использование устройства в указанных условиях повышает риск взрыва или возгорания.
- Утилизируйте устройство, аккумуляторную батарею и аксессуары в соответствии с местными законами и положениями. Не утилизируйте устройство, аккумуляторную батарею и аксессуары вместе с обычными бытовыми отходами. Неправильное использование аккумуляторной батареи может привести к возгоранию, взрыву и другим опасным последствиям.
- В устройстве установлена встроенная батарея. Не пытайтесь заменить батарею самостоятельно. Самостоятельная замена батареи может привести к некорректной работе устройства или повреждению батареи. В целях личной безопасности и обеспечения корректной работы устройства производите замену батареи в авторизованном сервисном центре Huawei.

Инструкции по утилизации



Значок перечеркнутого мусорного бака на устройстве, его аккумуляторной батарее, в документации и на упаковочных материалах означает, что все электронные устройства и аккумуляторные батареи по завершении срока эксплуатации должны передаваться в специальные пункты сбора и утилизации и не должны уничтожаться вместе с обычными бытовыми отходами. Пользователь обязан утилизировать описанное оборудование в пунктах сбора, специально предназначенных для утилизации отработанного электрического и электронного оборудования и аккумуляторных батарей, в соответствии с местными законами и положениями.

Надлежащий сбор и утилизация описанного электронного и электрического оборудования позволяет повторно использовать ценные материалы и защитить здоровье человека и окружающую среду. В то время как ненадлежащее обращение, случайная поломка, повреждение и (или) ненадлежащая утилизация указанного оборудования по истечении срока эксплуатации может причинить вред окружающей среде и здоровью человека. Для получения более подробной информации о правилах утилизации электронных и электрических устройств обращайтесь в местную городскую администрацию, службу уничтожения бытовых отходов или магазин розничной торговли, в котором было приобретено устройство, или посетите веб-сайт <http://consumer.huawei.com/en/>.

Сокращение выбросов вредных веществ

Данное устройство и любые электронные аксессуары отвечают применимым законам по ограничению использования опасных веществ в электронном и электрическом оборудовании: Регламент ЕС по регистрации, оценке, получению разрешения и ограничению применения химических веществ (REACH), Директива ЕС об ограничении содержания вредных веществ (RoHS), Директива об использовании и утилизации аккумуляторных батарей. Для получения более подробной информации о соответствии

устройства требованиям регламента REACH и директивы RoHS посетите веб-сайт <http://consumer.huawei.com/certification>.

Декларация соответствия ЕС

Ношение на теле

Данное устройство отвечает требованиям по радиочастотной безопасности, если используется около уха или на расстоянии 0,50 см от тела. Аксессуары устройства, например чехол, не должны содержать металлических деталей. Держите устройство на указанном расстоянии от тела.

Максимальное значение SAR для устройств данного типа при использовании устройства около уха составляет

DUB-LX1	0,30 W/kg
---------	-----------

При правильном ношении на теле

DUB-LX1	0,55 W/kg
---------	-----------

Декларация

Настоящим компания Huawei Technologies Co., Ltd. заявляет, что данное устройство DUB-LX1 соответствует основным требованиям и прочим положениям Директивы Совета Европы 2014/53/EU. Актуальную версию декларации соответствия со всеми изменениями и дополнениями см. на веб-сайте <http://consumer.huawei.com/certification>.

Данное устройство может использоваться во всех странах ЕС.

При использовании устройства соблюдайте национальные и региональные законы.

Использование данного устройства может быть ограничено (зависит от местной сети).

Ограничения в диапазоне 2,4 ГГц:

Норвегия: Данный подраздел не применяется к географической зоне радиусом 20 км от центра Нью-Олесунн.

Диапазоны частот и мощность

(а) Диапазоны частот, в которых работает это радиооборудование: Некоторые диапазоны частот не используются в определенных странах или регионах. Более подробную информацию спрашивайте у местного оператора связи.

(b) Максимальная радиочастотная мощность, передаваемая в диапазонах частот, в которых работает это радиооборудование: Максимальная мощность во всех диапазонах меньше максимального порогового значения, указанного в соответствующем Гармонизированном стандарте.

Номинальные пороговые значения диапазонов частот и выходной мощности (излучаемой и (или) передаваемой), применяемые к этому радиооборудованию:

DUB-LX1	GSM900:35dBm, GSM1800:32dBm, WCDMA900/2100:25.7dBm, LTE Band 1/3/7/8/20:25.7dBm, Wi-Fi 2.4G:20dBm, Bluetooth:10dBm
---------	--

Информация об аксессуарах и программном обеспечении

Определенные аксессуары не входят в комплект поставки в некоторых странах и регионах. Аксессуары, не входящие в комплект поставки, можно приобрести у авторизованного дилера. Рекомендуется использовать следующие аксессуары:

Адаптеры: HW-050200X01, HW-050200X02 (X означает различные типы вилок в зависимости от региона использования — C, U, J, E, B, A, I, R, Z или K)

Аккумуляторные батареи: HB406689ECW

Наушники: MEND1532B528A02, 1293-3283-3.5mm-322, MEMD1532B528000, 1293#+3283# 3.5MM-150

Версия программного обеспечения устройства: DUB-

LX1: DUB-LX1 8.2.0.107(C900). Обновления

программного обеспечения выпускаются

производителем после выпуска устройства и

предназначаются для устранения ошибок в

программном обеспечении или оптимизации функций

устройства. Все версии программного обеспечения,

выпущенные производителем, проходят проверку и

соответствуют всем применимым правилам.

Пользователь не имеет доступа к радиочастотным

параметрам устройства (например, диапазон частот и выходная мощность) и не может их изменить.

Актуальную информацию об аксессуарах и

программном обеспечении см. в декларации

соответствия на веб-сайте <http://consumer.huawei.com/certification>.

Соблюдение нормативов Федеральной комиссии по связи (FCC)

Ношение на теле

Данное устройство отвечает требованиям по радиочастотной безопасности, если используется около уха или на расстоянии 1,50 см от тела. Аксессуары устройства, например чехол, не должны содержать металлических деталей. Держите устройство на указанном расстоянии от тела.

Информация о сертификации (SAR)

Данное устройство отвечает требованиям к радиочастотному излучению, установленным Федеральной комиссией по связи США (FCC). Предельное значение SAR, принятое в США, составляет 1,6 Вт/кг с усреднением по одному грамму ткани. Максимальное значение SAR для устройств данного типа, заявленное Федеральной комиссией по связи, соответствует указанному лимиту.

Максимальное значение SAR для устройств данного типа, заявленное Федеральной комиссией по связи, при использовании устройства около уха составляет

DUB-LX1	0,58 W/kg
---------	-----------

При правильном ношении на теле

DUB-LX1	0,53 W/kg
---------	-----------

При использовании функции точки доступа Wi-Fi

DUB-LX1	0,51 W/kg
---------	-----------

Заявление о соблюдении нормативов FCC

Данное оборудование было протестировано и признано соответствующим нормам Класса В для цифровых устройств, согласно Части 15 Регламента FCC. Эти нормы были разработаны для обеспечения эффективной защиты от вредного электромагнитного излучения в домашних условиях. Данное устройство генерирует, использует и может излучать радиочастотную энергию. Поэтому в случае несоблюдения инструкции по установке и эксплуатации, данное устройство может вызывать помехи радиосвязи. Как бы то ни было, нет никакой гарантии, в каждом конкретном случае, что помехи не будет возникать. Если это устройство вызывает недопустимые помехи приема радио- или телевизионных сигналов (что может быть установлено путем выключения и включения

устройства), пользователь может попытаться избавиться от помех путем выполнения следующих действий:

- Изменение направления или перемещение принимающей антенны.
- Увеличение расстояния между устройством и принимающим оборудованием.
- Подключение устройства и принимающего оборудования к разным розеткам электропитания.
- Вызов специалиста по радио-/телевизионному оборудованию.

Данное устройство соответствует части 15 Регламента FCC. Работа устройства связана со следующими двумя условиями: (1) данное устройство не может являться источником недопустимых помех и (2) данное устройство должно поглощать все принимаемые помехи, включая те, которые могут оказать нежелательное воздействие.

Внимание: Любые изменения или модификация данного устройства, не одобренные компанией Huawei Technologies Co., Ltd. могут привести к аннулированию разрешения на эксплуатацию пользователем данного устройства.

Уведомления

Товарные знаки



HUAWEI, HUAWEI и  являются товарными знаками Huawei Technologies Co., Ltd.

Android™ является торговой маркой Google Inc.

LTE является товарным знаком Европейского института телекоммуникационных стандартов (ETSI).

Название и логотип *Bluetooth*® являются зарегистрированными товарными знаками корпорации *Bluetooth SIG, Inc.* Компания Huawei Technologies Co., Ltd. использует указанные товарные знаки в рамках лицензии.

Wi-Fi®, логотип Wi-Fi CERTIFIED и логотип Wi-Fi являются товарными знаками альянса Wi-Fi Alliance.

Политика конфиденциальности

Меры, принимаемые компанией для защиты вашей личной информации, описаны в политике конфиденциальности, опубликованной на сайте <http://consumer.huawei.com/privacy-policy>.

Copyright © Huawei Technologies Co., Ltd.

2019. Все права защищены.

ДАННЫЙ ДОКУМЕНТ ПРЕДОСТАВЛЯЕТСЯ ТОЛЬКО В ИНФОРМАЦИОННЫХ ЦЕЛЯХ БЕЗ КАКИХ-ЛИБО ЯВНЫХ ИЛИ НЕЯВНЫХ ГАРАНТИЙ.

Последние обновления и адрес эл. почты по странам или регионам представлены на сайте:

<http://consumer.huawei.com/en/support>

Интернет-магазин для Российской Федерации:

<http://shop.huawei.ru>



Вкладыш к краткому руководству пользователя

- | | |
|---|--|
| 1. Изготовитель, адрес | Хуавэй Текнолоджис Ко., Лтд. КНР,
518129, г. Шэньчжэнь, Лунган,
Баньянь, Административное здание
Хуавэй Текнолоджис Ко., Лтд.

(Huawei Technologies Company
Limited, Administration Building,
Huawei Technologies Company
Limited, Bantian, Longgang District,
Shenzhen, 518129, Китай)

Тел.: +86-755-28780808 |
| 2. Наименование и местонахождение уполномоченного лица (импортер — если партия) в соответствии с требованиями технических регламентов Таможенного союза | ООО «Техкомпания Хуавэй»
121614, г. Москва, ул. Крылатская, д.
17, корпус 2 |
| 3. Информация для связи | info-cis@huawei.com
+7 (495) 234-0686 |
| 4. Торговая марка | HUAWEI |
| 5. Наименование и обозначение | Абонентский терминал HUAWEI
(HUAWEI Y7 2019) модель DUB-LX1 |
| 6. Назначение | Данный абонентский терминал является терминальным оборудованием для подключения к операторским сетям стандарта 2G,3G,4G для передачи речи и передачи данных, с поддержкой различных профилей подключения (Wi-Fi, Bluetooth и пр.) |
| 7. Характеристики и параметры | GSM/UMTS/LTE/Wi-Fi |

8. Питание	<p>- от адаптера питания от сети переменного тока с параметрами питания на выходе: номинальное напряжение: 5 В постоянного тока, максимальный выходной ток 2 А; -от аккумуляторной батареи: 4000 мА*ч (типичная), 3900 мА*ч (минимальная)</p>
9. Страна производства	Китай
10. Соответствует ТР ТС	<p>Абонентский терминал HUAWEI (HUAWEI Y7 2019) модель DUB-LX1: — ТР ТС 020/2011 «Электромагнитная совместимость технических средств». Рекомендуемый адаптер питания HW-050200E01 (сертификат соответствия: № TC RU C-TW.AЯ46.B.68929): — ТР ТС 004/2011 «О безопасности низковольтного оборудования», — TC 020/2011 «Электромагнитная совместимость технических средств»</p>
11. Правила и условия безопасной эксплуатации (использования)	<p>Оборудование предназначено для использования в закрытых отапливаемых помещениях при температуре окружающего воздуха 0-35 град. С, и относительной влажности не выше 95%. Оборудование не нуждается в периодическом обслуживании в течение срока службы. Срок службы 3 года.</p>
12. Правила и условия монтажа	<p>Монтаж оборудования производится в соответствии с Кратким руководством пользователя, прилагаемом к данному оборудованию.</p>

13. Правила и условия хранения	Оборудование должно храниться в закрытых помещениях, в заводской упаковке, при температуре окружающего воздуха от минус 20 до плюс 45 град. С, и относительной влажности не выше 95%. Срок хранения 3 года. Допускается штабелирование по высоте не более 10 шт.
14. Правила и условия перевозки (транспортирования)	Перевозка и транспортировка оборудования допускается только в заводской упаковке, любыми видами транспорта, без ограничения расстояний.
15. Правила и условия реализации	Без ограничений
16. Правила и условия утилизации	По окончании срока службы оборудования, обратитесь к официальному дилеру для утилизации оборудования.
17. Правила и условия подключения к электрической сети и другим техническим средствам, пуска, регулирования и введения в эксплуатацию	Производится в соответствии с Кратким руководством пользователя, прилагаемом к данному оборудованию.
18. Сведения об ограничениях в использовании с учетом предназначения для работы в жилых, коммерческих и производственных зонах	Оборудование предназначено для использования в жилых, коммерческих и производственных зонах без воздействия опасных и вредных производственных факторов. Оборудование предназначено для круглосуточной непрерывной эксплуатации без постоянного присутствия обслуживающего персонала

19. Информация о мерах при неисправности оборудования	В случае обнаружения неисправности оборудования: <ul style="list-style-type: none">— выключите оборудование,— отключите оборудование от электрической сети,— обратитесь в сервисный центр или к авторизованному дилеру для получения консультации или ремонта оборудования
--	--

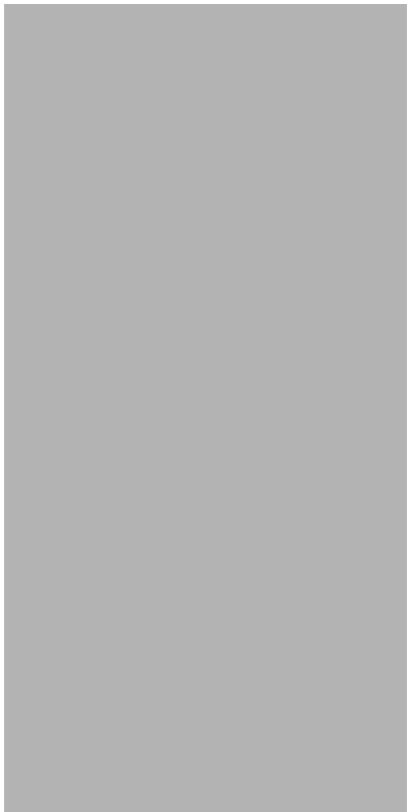
20. Месяц и год изготовления и (или) информация о месте нанесения и способе определения года изготовления	Дата изготовления устройства указана на коробке в формате ММ/ГГ (ММ-месяц, ГГ-год).
--	---

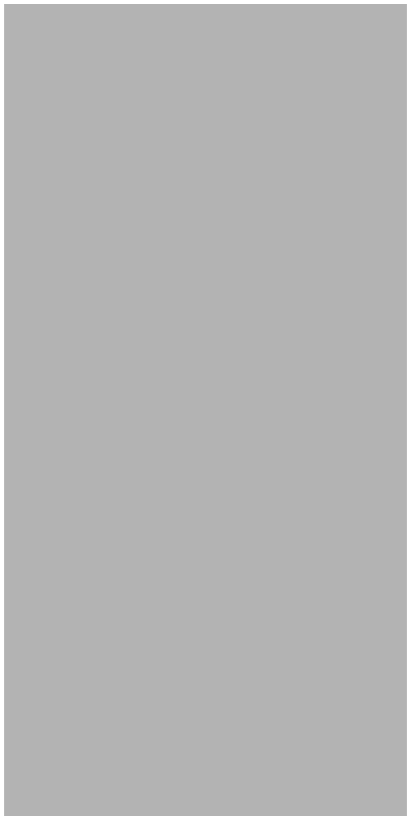
21. Знак соответствия

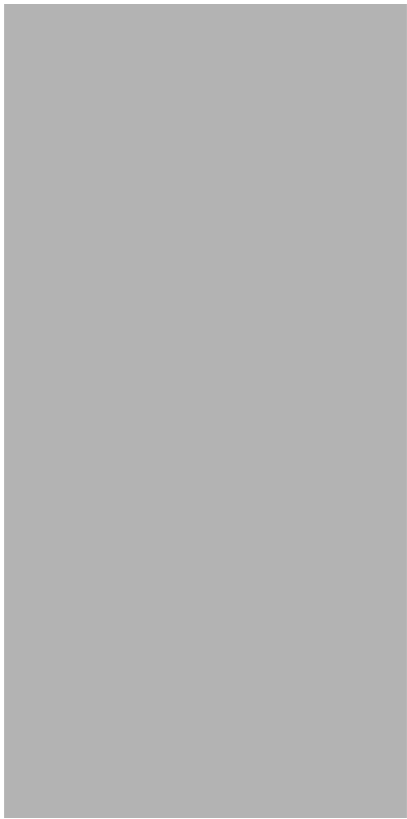
EAC











Адаптер питания
HUAWEI модели HW-050200E01
Краткое руководство пользователя



Благодарим за выбор адаптера питания HUAWEI модели HW-050200E01 (далее – адаптер).

Дополнительная информация

Прочтите руководство пользователя, входящее в комплект поставки адаптера.

Посетите веб-сайт

<http://consumer.huawei.com/ru/support/manuals/index.htm>, чтобы загрузить руководство пользователя для

Вашего адаптера и посмотреть ответы на часто задаваемые вопросы, политику

конфиденциальности и другую информацию.

i Все изображения и рисунки в данном руководстве, включая (без ограничения) цвет адаптера, размер и пр., приведены для справки.

Приобретенный продукт может отличаться от изображенного в данном руководстве.

Ничто в настоящем руководстве не подразумевает гарантии, явной или неявной.

Знакомство с адаптером

Предназначен для питания соответствующего телекоммуникационного оборудования с напряжением питания 5 В постоянного тока до 2 А.

HW-050200E01 — надежный выбор для питания постоянным током предназначенного для него телекоммуникационного оборудования.

Комплект поставки:

Адаптер питания HW-050200E01	– 1 шт.
Шнур USB – Micro USB	– 1 шт.
Краткое руководство пользователя	– 1 шт.

Основные технические характеристики:

Входное напряжение: от сети переменного тока 100 - 240 В, 50/60 Гц.
Входной ток 0,5 А.

Номинальное напряжение на выходе адаптера (разъем USB): 5 В постоянного тока. Максимальный выходной ток 2,0 А.

Инструкция по подключению

1. Вставьте штекер USB шнура в разъем USB адаптера.
2. Соедините штекер Micro USB шнура с разъемом Micro USB питаемого оборудования с соответствующими техническими характеристиками по напряжению и току.
3. Подсоедините силовую вилку адаптера к розетке внешней электрической сети переменного тока ~ 220 В.

Меры предосторожности

В данном разделе приведена важная информация по работе и безопасной эксплуатации адаптера и подключенного к нему оборудования. Внимательно прочтите данный раздел перед началом работы.

Не оставляйте адаптер под прямыми солнечными лучами на длительное время.

Во избежание возгорания или поражения электрическим током не

допускайте попадания на адаптер или его аксессуары воды или влаги.

Не размещайте адаптер вблизи источников тепла, например рядом с микроволновой печью, духовым шкафом или радиатором.

Не допускайте сгибов, переломов шнура адаптера.

Для подключаемых к сети электропитания устройств розетка должна находиться рядом с адаптером, и к ней должен быть осуществлен беспрепятственный доступ.

Не допускайте падения адаптера питания и не ударяйте его.

Не трогайте адаптер или оборудование мокрыми руками. Это может привести к короткому замыканию, поломкам или поражению электрическим током.

Перед чисткой адаптера вытащите из розетки и отсоедините шнур.

Не используйте химические моющие средства, порошковые очистители или иные химические вещества (например, спирт и бензин) для чистки адаптера и его аксессуаров. Это может привести к повреждению или возгоранию адаптера. Используйте влажную мягкую антистатическую салфетку для чистки адаптера и его аксессуаров.

Не производите самостоятельную разборку или ремонт адаптера. В случае обнаружения неисправности, отключите адаптер от электрической сети и от оборудования, обратитесь в сервисный центр или к авторизованному дилеру для получения консультации или ремонта адаптера.

Рекомендуется отключать адаптер от розетки внешней электрической сети, если оборудование, к которому он подключен, не используется.

Электронное оборудование

Выключайте ваше оборудование в местах, где использование подобных устройств запрещено.

Не используйте данный адаптер, если это может вызвать помехи в работе другого электронного оборудования.

Медицинское оборудование

Соблюдайте правила, принятые в больницах и медицинских учреждениях. Не используйте оборудование, если его использование запрещено.

Безопасность детей

Соблюдайте все меры предосторожности в отношении безопасности детей. Адаптер и его шнуры - не игрушка! Адаптер содержит шнуры, которые представляют опасность удушья. Храните адаптер в местах, недоступных для детей. Не разрешайте детям облизывать адаптер и его шнур. Данный адаптер и его шнур не предназначены для детей.

Условия эксплуатации, хранения и транспортирования

Оборудование предназначено для использования в закрытых отапливаемых помещениях при температуре окружающего воздуха +5°C до +40°C, относительной влажности до 80% без конденсации влаги.

Оборудование предназначено для использования в жилых, коммерческих и производственных зонах без воздействия опасных и вредных производственных факторов. Оборудование предназначено для эксплуатации без постоянного присутствия обслуживающего

персонала.

Срок службы 3 года.

Хранение и транспортирование при температуре окружающего воздуха от -40°C до +70°C, относительной влажности до 95% без конденсации влаги.

Перевозка и транспортировка оборудования допускается только в заводской упаковке, любыми видами транспорта, без ограничения расстояний.

Адаптер предназначен для хранения в закрытых помещениях, в заводской упаковке.

Срок хранения 3 года.

Аксессуары

Используйте только оригинальный шнур, разрешенный к применению с этой моделью производителем адаптера. Нарушение этого требования может привести к аннулированию гарантии, нарушению местных норм и правил, а также к другим опасным последствиям.

Информацию о наличии разрешенных аксессуаров можно узнать в месте приобретения данного адаптера.

Инструкция по утилизации



Этот знак обозначает, что данное устройство, не должно уничтожаться вместе с обычными бытовыми отходами. Устройство и его аксессуары не должны уничтожаться вместе с неотсортированными бытовыми отходами, а должны быть переданы в сертифицированный пункт сбора для вторичной переработки или правильной утилизации.

Для получения более подробной информации о правилах утилизации адаптера обращайтесь в местную городскую администрацию, службу уничтожения бытовых отходов или магазин розничной торговли, в котором было приобретено адаптер.

Условия реализации

Реализация адаптера осуществляется в заводской упаковке оптовым и розничным способом, без ограничений.

Производственная информация

Торговая марка: HUAWEI

Страна производства: Китай

Дата изготовления устройства (год, месяц, день) соответствует 7,8,9 цифре штрих-кода и определяется следующим образом:

«7» -год изготовления:

год	2010	2011	2012	2013	2014	2015
код	A	B	C	D	E	F

«8»-месяц изготовления:

месяц	1	2	3	4	5	6	7	8	9	10	11	12
код	1	2	3	4	5	6	7	8	9	A	B	C

«9»-день изготовления:

день	1	2	3	4	5	6	7	8	9	10	11
код	1	2	3	4	5	6	7	8	9	A	B
день	12	13	14	15	16	17	18	19	20	21	22
код	C	D	E	F	G	H	J	K	L	M	N
день	23	24	25	26	27	28	29	30	31		
код	P	R	S	T	V	W	X	Y	Z		

Для получения более подробной информации посетите веб-сайт

<http://consumer.huawei.com/en/support/>

Контактная информация

Изготовитель:

Huawei Technologies Company Limited,

адрес: КНР, 518129, г. Шэньчжэнь, Лунган, Баньянь,

Административное здание Хуавэй Текнолоджис Ко., Лтд. (Huawei Technologies Co., Ltd.)

Тел.: +86-755-28780808

Уполномоченный представитель в ЕАЭС:

Общество с ограниченной ответственностью «Техкомпания Хуавэй»

адрес: 121614, Россия, город Москва, улица Крылатская, дом 17, корпус 2, телефон: +7 495 234 0686

E-mail: info-cis@huawei.com

Соответствие нормативным документам

Характеристики адаптера соответствуют:

Технический регламент Таможенного Союза «О безопасности низковольтного оборудования» (ТР ТС 004/2011)

Технический регламент Таможенного союза «Электромагнитная совместимость технических средств» (ТР ТС 020/2011)

Знак соответствия: **EAC**

Сертификат соответствия: № TC RU C-TW.AЯ46.B.68929

Уведомления



Copyright © Huawei Technologies Co., Ltd.

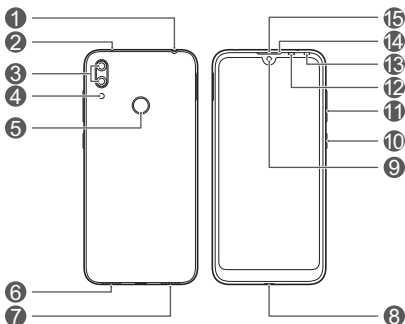
2018. Все права защищены.

ДАННЫЙ ДОКУМЕНТ ПРЕДОСТАВЛЯЕТСЯ ТОЛЬКО В ИНФОРМАЦИОННЫХ ЦЕЛЯХ БЕЗ КАКИХ-ЛИБО ЯВНЫХ ИЛИ НЕЯВНЫХ ГАРАНТИЙ.

Құрылғыңыз туралы қысқаша ақпарат

Бастаудан бұрын жаңа құрылғыңызды қарап шығайық.

- Құрылғыны қосу үшін қуат түймесін экран қосылғанша дейін басып тұрыңыз.
- Құрылғыны өшіру үшін қуат түймесін басып тұрыңыз, одан кейін  түймесін түртіңіз.
- Құрылғыны қайта қосу үшін қуат түймесін басып тұрыңыз, одан кейін  түймесін түртіңіз.
- Құрылғыны күшпен қайта іске қосу үшін қуат түймесін 10 немесе көбірек секунд басып тұрыңыз.

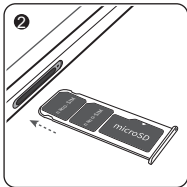
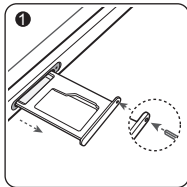


1	Құлаққап ұяшығы	2	Қосымша микрофон
3	Артқы камера	4	жарқыл
5	Саусақ ізі датчигі	6	Динамик
7	Негізгі микрофон	8	Шағын USB порты
9	Алдыңғы камера	10	Қуат түймесі
11	Дыбыс деңгейі түймешігі	12	Жарық датчигі
13	Селфи реттегіш жарқыл	14	Күй индикаторы
15	Құлаққап		

Жұмысты бастау

- i** • Құрылғы қосылған кезде SIM картаны салмаңыз немесе алмаңыз.
 - Құрылғыға салу кезінде карта дұрыс тураланғанын және карта науасы деңгейлескенін тексеріңіз.
- ⊘** • Шығару қадауын пайдалану кезінде өзіңізді жарақаттамаңыз немесе құрылғыға зақым келтірмеңіз.
 - Кездейсоқ жұтылуын немесе жарақатты болдырмау үшін шығару қадауын балалар қолы жетпейтін орында сақтаңыз.
- !** • SIM немесе microSD карталарын қимаңыз немесе өзгертпеңіз, себебі олар анықталмай, карта науасына зақым келтіруі мүмкін.
 - Егер SIM картаңыз құрылғыңызға сәйкес келмесе, операторыңызға хабарласыңыз.

Құрылғыны орнату үшін келесі суреттердегі нұсқауларды орындаңыз. Жинаққа кіретін шығару қадауын пайдаланыңыз.



Күту режимдегі қос карта режимі

Құрылғыңыз күту режиміндегі 2 карта режимін қолдайды, бұл дегеніміз сіз қос SIM картаны қоңыраулар немесе деректер қызметі үшін бір уақытта қолдана алмайсыз.

- SIM карта 1 көмегімен қоңырау шалған кезде қоңыраулар шалу немесе жауап беру үшін SIM карта 2 пайдаланылмайды. Егер біреу SIM карта 2-ге қоңырау шалса, қоңырау шалушы «Сіз терген жазылушы қызмет көрсету аймағынан тыс жерде» немесе «Сіз терген жазылушыға қазір қосылу мүмкін емес, әрекетті кейінірек қайталаңыз» деген дауыстық хабар естиді. Нақты хабар қызмет провайдері арқылы өзгереді.
- Сіз SIM карта 1 -дің деректер қызметін пайдалансаңыз, SIM карта 2 -нің деректер қызметі ажыратылады.

Сіздің құрылғыңыз сөйлесу режиміндегі 1 карта белсенді мүмкіндігі қуат тұтынуды азайтуға көмектеседі және сіздің құрылғының күту режимі уақытын көбейтеді. Бұл қызмет провайдерінің желі шарттарына қатысты емес.

Баптаулар > Сымсыз желілер > Екі SIM параметрі тармағына өтіп, жоғарыдағы қайшылықтарды болдырмау үшін **SIM карталар арасында қоңырауды жолдау мүмкіндігін қосу** қосыңыз.

Қосымша ақпарат үшін

Егер құрылғыны пайдалану кезінде мәселелер орын алса, келесі ресурстардан анықтама ала аласыз:


- Функция мәліметтері және пайдалану кеңестері үшін **Кеңестер** сайтына өтіңіз.
- Құрылғы ақпаратын, жиі қойылатын сұрақтарды және басқа ақпаратты көру үшін <http://consumer.huawei.com/en> сайтына кіріңіз.
- Еліңізге немесе ауданыңызға арналған ең соңғы байланыс ақпараты үшін <http://consumer.huawei.com/en/support> кіріңіз.
- Жергілікті аймағыңыздағы қызмет көрсету шұғыл желілерін, сатушы мекенжайларын және қосымша ақпаратты **HiCare** ішінен таба аласыз.

Өнімнің заңды ақпаратын көру үшін **Баптаулар** сайтына өтіп, **Жүйе > Телефон туралы ақпарат > Құқықтық ақпарат** түртіңіз.

Өнімнің қауіпсіздік ақпаратын көру үшін **Баптаулар** сайтына өтіп, **Жүйе > Телефон туралы ақпарат > Құқықтық ақпарат > Қауіпсіздік ақпараты** түртіңіз.

Өнімнің нормативтік ақпаратын көру үшін **Баптаулар** сайтына өтіп, **Жүйе > Телефон туралы ақпарат > Түпнұсқалық растама ақпараты** түртіңіз.

Өнімнің сертификаттау логотиптері туралы қосымша ақпаратты көру үшін **Баптаулар** сайтына өтіп, **Жүйе > Сертификаттау логотиптері** түртіңіз.

-  Бұл нұсқаулықтағы барлық суреттер мен иллюстрациялар, оның ішінде бірақ шектелмеген құрылғы түсі, өлшемі және дисплей мазмұны тек анықтама үшін берілген. Нақты құрылғы өзгеше болуы мүмкін. Бұл нұсқаулықтағы ешнәрсе тікелей немесе жанама түрде кепілдікке кірмейді.

Қауіпсіздік туралы ақпарат

Құрылғыны қауіпсіз және дұрыс пайдалануды қамтамасыз ету және дұрыс жою әдісін үйрену үшін құрылғыны пайдаланудан бұрын барлық қауіпсіздік туралы ақпаратты мұқият оқыңыз.

Әрекет және қауіпсіздік



- Есту қабілетінің ықтимал зақымдалуын болдырмау үшін жоғары дыбыс деңгейінде ұзақ уақыт бойы тыңдамаңыз.
- Мақұлданбаған немесе үйлеспейтін қуат адаптерін, зарядтағышты немесе батареяны пайдалану құрылғыңызды зақымдауы, жарамдылық мерзімін қысқартуы, өртке, жарылысқа немесе қауіптерге себеп болуы мүмкін.
- Қолайлы жұмыс істеу температурасы - 0 °C - 35 °C. Қолайлы сақтау температурасы - -20 °C - +45 °C.
- Кардиостимуляторға кедергі келтіру ықтималын болдырмау үшін кардиостимулятор өндірушілер құрылғы мен кардиостимулятор арасында ең аз 15 см қашықтық сақталғанын ұсынады. Егер кардиостимулятор пайдаланылса, құрылғыны кардиостимулятордың қарама-қарсы жағында ұстаңыз және құрылғыны алдыңғы қалтаңызда тасымаңыз.
- Құрылғыны және батареяны қатты ыстық көзінен және тікелей күн сәулесінен алыс сақтаңыз. Оларды микротолқынды пештер, пештер немесе радиаторлар сияқты жылыту құрылғыларының үстіне қоймаңыз.
- Құрылғыны пайдаланған кезде жергілікті заңдар мен ережелерді орындаңыз. Апаттар қаупін азайту үшін көлік жүргізу барысында сымсыз құрылғыңызды пайдаланбаңыз.
- Ұшақта ұшқанда немесе ұшаққа отырмас бұрын құрылғыңызды тек берілген нұсқауларға сәйкес пайдаланыңыз. Ұшақта сымсыз құрылғыны пайдалану сымсыз желілерге кедергі жасауы мүмкін, әуе кемесі жұмысына қауіп төндіреді немесе заңсыз болады.

- Құрылғының бөліктеріне немесе ішкі схемаларын зақымдап алмау үшін оны шаң, түтін, дымқыл немесе лас орталарда немесе магниттік өрістердің жанында пайдаланбаңыз.
- Құрылғыны зарядтаған кезде қуат адаптері құрылғылардың жанындағы розеткаға қосылғанына және қол оңай жететініне көз жеткізіңіз.
- Зарядтағышты пайдаланылмаған кезде электр розеткасынан және құрылғыдан ажыратыңыз.
- Құрылғыны жанғыш немесе жарылғыш заттар сақталған жерде (мысалы: жанармай құю бекеті, мұнай базасы немесе химиялық зауыт) пайдаланбаңыз, сақтамаңыз немесе тасымалдамаңыз. Құрылғыны осы орталарда пайдалану жарылу немесе өрт қаупін арттырады.
- Бұл құрылғыны, батареяны және керек-жарақтарды жергілікті ережелерге сәйкес жойыңыз. Оларды қалыпты тұрмыстық қоқыспен жоюға болмайды. Батареяны дұрыс пайдаланбау өртке, жарылысқа немесе басқа қауіптерге себеп болуы мүмкін.
- Бұл құрылғыда кірістірілген батарея бар. Батареяны өз бетіңізбен ауыстыруға әрекет етпеңіз. Әйтпесе, құрылғы дұрыс жұмыс істемеуі немесе ол батареяны зақымдауы мүмкін. Сіздің жеке қауіпсіздігіңіз үшін және құрылғыңыз дұрыс жұмыс істеуін қамтамасыз ету үшін Huawei өкілетті қызмет орталығына оны ауыстыру үшін хабарласуға кеңес беріледі.

Жою және қайта өңдеу ақпараты



Өнімдегі, батареядағы, әдебиетіндегі немесе орауыштағы үсті сызылған шелек таңбасы барлық электрондық өнімдердің және батареялардың жарамдылық мерзімі аяқталған кезде бөлек жинау нүктелеріне апару керектігін білдіреді; оларды тұрмыстық қоқыспен бірге қалыпты қоқыс ретінде тастамау керек. Жабдықты арнайы жинау нүктесіне немесе электр және электрондық жабдықты (WEEE) және батареяларды жергілікті заңдарға сәйкес бөлек қайта өңдеу қызметінің көмегімен тастау пайдаланушының міндеті болып табылады.

Жабдықты дұрыс жинау және қайта өңдеу ЕЕЕ қалдығын құнды материалдарды сақтауға және адам денсаулығын және қоршаған ортаны қорғауға көмектеседі, дұрыс пайдаланбау, кездейсоқ бұзылу, зақымдалуы және/немесе жарамдылық мерзімі біткен кезде дұрыс қайта өңдемеу денсаулыққа және қоршаған ортаға зиян келтіруі мүмкін. ЕЕЕ қалдығын қайда және қалай тастау туралы қосымша ақпарат алу үшін жергілікті әкімшілікке, сатушыға немесе тұрмыстық қоқысты жою қызметіне хабарласыңыз немесе <http://consumer.huawei.com/en/> веб-торабына өтіңіз.

Қауіпті заттарды азайту

Бұл құрылғы және кез келген электр керек-жарақтары EU REACH, RoHS және батареялар (қосылған жерде) реттеулері, т.б. сияқты электр және электрондық жабдықтардағы нақты қауіпті заттарды пайдалану шектеуіне қолданылатын жергілікті ережелерге сәйкес. REACH және RoHS туралы сәйкестік мәлімдемесі үшін біздің <http://consumer.huawei.com/certification> веб-торапқа өтіңіз.

ЕО нормативтік сәйкестігі

Денеге кию операциясы

Құрылғы құлағыңыздың қасында немесе денеңізден 0,50 см қашық қолданылғанда RF техникалық сипаттарына сәйкес келеді. Құрылғы корпусы және қабы сияқты құрылғының керек-жарақтары темір бөліктерінен жасалмағанына көз жеткізіңіз. Қашықтық талабына сәйкес болу үшін құрылғыны денеңізден алыс ұстаңыз.

Құлаққа төсеп сыналған кезде, осы құрылғы түрінің ең жоғары SAR мәні мынаған тең

DUB-LX1	0,30 W/kg
---------	-----------

Ал тиісті түрде қалтаға салып жүрген кезде, мынаған тең

DUB-LX1	0,55 W/kg
---------	-----------

Мәлімдеме

Осымен Huawei Technologies Co., Ltd. компаниясы бұл құрылғы DUB-LX1 2014/53/EU директивасының негізгі талаптарына және басқа қатысты ережелеріне сай екенін жариялайды.

Сәйкестік туралы декларацияның соңғы және жарамды нұсқасын <http://consumer.huawei.com/certification> бетінде көруге болады.

Бұл құрылғыны ЕО-тың мүше елдерінде пайдалануға болады.

Құрылғы пайдаланылатын жердегі ұлттық және жергілікті ережелерді сақтаңыз.

Жергілікті желіге байланысты бұл құрылғыны пайдалану шектелуі мүмкін.

2,4 ГГц жолағындағы шектеулер:

Норвегия: Бұл бөлімше Олесунн орталығынан бастап 20 км радиусындағы географиялық аймақ үшін қолданылмайды.

Жиілік жолақтары және қуат

(а) Радио жабдығы пайдаланылатын жиілік жолақтары: Кейбір жолақтар барлық елдерде немесе барлық аймақтарда қолжетімсіз болуы мүмкін. Қосымша деректер алу үшін жергілікті тасушыға хабарласыңыз.

(ә) Радио жабдығы пайдаланылатын жиілік жолақтарында тасымалданған максималды радио жиілігінің қуаты: Барлық жолақтардың максималды қуаты қатысты Үйлесімді стандартта көрсетілген ең жоғарғы шектен төмен.

Осы радио жабдығына қатысты жиілік жолақтары және тасымалдау қуатының (сәулелі және/немесе өткізілген) номинал шектері келесідей:

DUB-LX1	GSM900:35dBm, GSM1800:32dBm, WCDMA900/2100:25.7dBm, LTE Band 1/3/7/8/20:25.7dBm, Wi-Fi 2.4G:20dBm, Bluetooth:10dBm
---------	--

Керек-жарақтар және бағдарламалық жасақтама туралы ақпарат

Белгілі бір елдерде немесе аймақтарда кейбір керек-жарақтар бірге берілмеуі мүмкін. Ондай керек-жарақтар қажет болған жағдайда, лицензиясы бар жеткізушіден сатып алуға болады. Мына керек-жарақтар ұсынылады:

Адаптерлер: HW-050200X01, HW-050200X02 (X белгісі ауданға байланысты C, U, J, E, B, A, I, R, Z немесе K болуы мүмкін басқа тығын түрлерін көрсетеді)

Батареялар: HB406689ECW

Құлаққаптар: MEND1532B528A02, 1293-3283-3.5mm-322, MEMD1532B528000, 1293#+3283# 3.5MM-150

Өнім бағдарламалық жасақтамасының нұсқасы - DUB-LX1: DUB-LX1 8.2.0.107(C900). Өнім шыққаннан кейін қателерді түзету немесе функцияларды кеңейту үшін бағдарламалық жасақтама жаңартулары шығарылады. Өндірушімен шығарылған барлық бағдарламалық жасақтама нұсқалары тексерілген және қатысты ережелермен үйлесімді.

Барлық RF параметрлері (мысалы, жиілік ауқымы және шығыс қуаты) пайдаланушымен қабылданбайды және пайдаланушымен өзгертілмейді.

Керек-жарақтар мен бағдарламалық жасақтама туралы ең соңғы ақпаратты <http://consumer.huawei.com/certification> торабындағы СМ (Сәйкестік мәлімдемесі) ішінен қараңыз.

FCC нормативтік сәйкестігі

Денеге кию операциясы

Құрылғы құлағыңыздың қасында немесе денеңізден 1,50 см қашық қолданылғанда RF техникалық сипаттарына сәйкес келеді. Құрылғы корпусы және қабы сияқты құрылғының керек-жарақтары темір бөліктерінен жасалмағанына көз жеткізіңіз. Қашықтық талабына сәйкес болу үшін құрылғыны денеңізден алыс ұстаңыз.

Сертификаттау ақпараты (SAR)

Бұл құрылғы Федералдық байланыс комиссиясы (USA) орнатқан радиотолқындар әсерінің талаптарына сәйкес келу үшін жасалған.

АҚШ-қа бейімделген SAR шегі тіннің бір грамына орташа 1,6 Вт/кг құрайды. Осы құрылғы түрінің FCC үшін ұсынылған ең жоғары SAR мәні осы шекпен сәйкес келеді.

Келесі жағдайда қолданылған кезде, осы құрылғы түрінің FCC ұйымына есеп берілген ең жоғары SAR мәні оны құлаққа төсеп қолдану

DUB-LX1	0,58 W/kg
---------	-----------

Ал тиісті түрде қалтаға салып жүрген кезде, мынаған тең

DUB-LX1	0,53 W/kg
---------	-----------

Wi-Fi хотспоты функциясы қолданылған кезде, мынаған тең

DUB-LX1	0,51 W/kg
---------	-----------

FCC мәлімдемесі

Бұл жабдық сынақтан өткізіліп, FCC ережелерінің 15-бөліміндегі В тобындағы сандық құрылғылар шектеуіне сәйкес келетіні анықталды. Бұл шектеулер тұрғылықты орталарда зиянды кедергілерден мүмкін деңгейде қорғау үшін жасалған. Бұл құрылғы радио жиіліктерінің қуатын жасауы, пайдалануы және шығаруы мүмкін. Сондықтан, нұсқауларға сәйкес орнатылмаған және пайдаланылмаған жағдайда, радио байланыстарына зиянды кедергілер келтіруі мүмкін. Дегенмен, дұрыс орнатылған жағдайда да кедергі келтірілмейтініне кепілдік берілмейді. Егер бұл құрылғы радио немесе теледидар сигналдарының қабылдануына зиянды кедергілер келтірсе (оны құрылғыны қосып, өшіру арқылы тексеруге болады), пайдаланушыға төмендегі шаралардың біреуі немесе бірнешеуі арқылы кедергіні жою ұсынылады:

--Қабылдау антеннасын қайта бағыттау немесе қайта орнату.

--Жабдық пен ресивердің арасындағы қашықтықты ұлғайту.

--Жабдықты қабылдағыш қосылған розеткадан басқа тізбектегі розеткаға қосу.

--Көмек алу үшін дилерге немесе тәжірибелі радио/теледидарды жөндеу маманымен байланысу.

Бұл құрылғы FCC ережелерінің 15-бөліміне сәйкес келеді. Жұмыс мына екі жағдайға тәуелді болады: (1) бұл құрылғы зиянды кедергі тудырмауы мүмкін, және (2) бұл құрылғы алынған кез келген кедергіні қабылдауы тиіс, соның ішінде құрылғының қаланбаған әрекеттерін тудыратын кедергілер.

Сақ болыңыз: Сәйкестік жағдайлары үшін Huawei Technologies Co., Ltd. компаниясы мақұлдамаған өзгертулер пайдаланушының жабдықты пайдалану құқығын жарамсыз етуі мүмкін.

Заңды ескертпе

Сауда белгілері және рұқсаттар



HUAWEI, HUAWEI және  - Huawei Technologies Co., Ltd. компаниясының сауда белгілері немесе тіркелген сауда белгілері.

Android™ - Google Inc. компаниясының сауда белгісі.

LTE - ETSI компаниясының сауда белгісі.

Bluetooth® сөз белгісі мен логотиптері Bluetooth SIG, Inc. меншігіндегі тіркелген сауда белгілері және осы белгілер Huawei Technologies Co., Ltd. компаниясының лицензиясы бойынша пайдаланылады.

Wi-Fi®, Wi-Fi CERTIFIED логотипі және Wi-Fi логотипі Wi-Fi Alliance компаниясының сауда белгілері болып табылады.

Құпиялылық саясаты

Жеке ақпаратыңызды қалай қорғайтынымызды жақсы түсіну үшін <http://consumer.huawei.com/privacy-policy> бөліміндегі құпиялылық саясатты көріңіз.

Авторлық құқық © Huawei Technologies Co., Ltd. 2019. Барлық құқықтары қорғалған.

БҰЛ ҚҰЖАТ ТЕК АҚПАРАТТЫҚ МАҚСАТТАРҒА АРНАЛҒАН ЖӘНЕ ҚАНДАЙ ДА БІР КЕПІЛДІК ТҮРІНЕ ЖАТПАЙДЫ.





31500ARP_01

